

**A** questo punto del percorso siamo in grado di iniziare a conoscere la vita quotidiana di gruppi umani vissuti in tempi lontanissimi, milioni e migliaia di anni fa. Per intraprendere un tale viaggio nel tempo e nello spazio i bambini devono, però, disporre di strumenti adatti ad affrontare le conoscenze storiche prodotte dagli storici e ridotte dagli autori dei libri di testo. Nella puntata presentiamo, quindi, attività relative alle datazioni e alle localizzazioni che vengono usate nei testi di storia.

#### PER SAPERNE DI PIÙ

- Sull'uso delle carte geostoriche vedi: [www.treccani.it/scuola/lezioni/in\\_aula/storia/spazio\\_storia/rabitti.html](http://www.treccani.it/scuola/lezioni/in_aula/storia/spazio_storia/rabitti.html)

#### VERSO I TRAGUARDI DI COMPETENZA

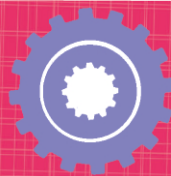
L'alunno:

- usa la linea del tempo per organizzare informazioni, conoscenze, periodi, successioni, contemporaneità, durate, periodizzazioni;
- individua le relazioni tra gruppi umani e contesti spaziali;
- usa carte geostoriche.

#### RACCORDI

- MATEMATICA • ARTE E IMMAGINE • GEOGRAFIA

Dicembre 2016



## Uno strumento per misurare il tempo storico

**PASSATO LONTANISSIMO**

**SECOLO**

**MILLENNIO**

**DATAZIONE A.C./D.C.**

#### Obiettivi

- Conoscere aspetti e caratteristiche del passato lontanissimo.
- Conoscere che il testo storico è una delle tante rappresentazioni possibili del passato.

#### L'ESPLORAZIONE DEL TESTO

■ Partiamo dal libro di testo (o dai testi a disposizione nella biblioteca di classe) e, organizzati in coppie, diciamo di consultarli alla ricerca delle pagine contenenti datazioni e carte. Consigliamo di iniziare dall'indice per selezionare la parte del testo relativa alla Storia. Distribuiamo poi dei post-it gialli per segnare le pagine con le date e verdi per quelle con le carte. Invitiamo, quindi, i bambini a soffermarsi

solo sulle pagine con le date e a trascrivere su un foglio tutte le informazioni che sono in grado di ricavare. Disponiamoci, poi, in cerchio e chiediamo:

- Siete riusciti a interpretare tutte le date?
- Quali vi hanno creato dei problemi?
- Si riferiscono a un passato recente, lontano o lontanissimo?
- Relativo a che cosa?
- Ci sono delle parole di cui non conoscete il significato (per esempio, millennio, secolo)?

– E dei simboli nuovi (per esempio, i numeri romani, a.C./d.C.)?

Lasciamo i bambini liberi di esprimere le loro idee.

■ Affermiamo, quindi, che per studiare la Storia è importante saper leggere le date, datare i fatti, conoscere e utilizzare strumenti di misurazione del tempo storico. Proponiamo infine di scoprire insieme tutto ciò.

#### Obiettivi

- Conoscere il sistema di misura del tempo storico.
- Decodificare le datazioni "a.C." e "d.C." e "anni fa".

#### IMMAGINI IN DISORDINE

■ Sulla lavagna scriviamo le parole "Passato lontanissimo: il passato preistorico". Diamo, poi, a ciascun alunno metà di un foglio in A4 per fare un disegno della loro idea. Inseriamo in un contenitore gli elaborati, aggiungiamo anche noi alcune immagini relative al passato preistorico e non (per esempio, una ricostruzione dei dinosauri, gruppi umani del Paleolitico e del Neolitico, Egizi, Romani... passato lontano dei nonni/bisnonni, passato recente dei bambini).

■ Disponiamoci in semicerchio di fronte alla lavagna, estraiamo una alla volta le

immagini, sistemiamole in un ordine casuale sulla lavagna con del nastro adesivo di carta. Osserviamo la situazione e facciamo notare l'assenza di un ordine e chiediamo: "Quale disegno rappresenta una situazione più lontana da noi nel tempo? Quale più vicina? Quale situazione per esempio è accaduta prima di...? E dopo?". Procediamo per tentativi lasciando i bambini liberi di ipotizzare soluzioni per ordinare nel tempo le immagini.

### UN FILO PER ORDINARE

■ Tendiamo un filo da una parete all'altra dell'aula e proponiamo di provare a ordinare le immagini sul filo. Sollecitiamo i bambini a scegliere la prima immagine (la più lontana nel tempo da noi) e attacchiamola al filo, a sinistra. Facciamo poi scegliere quella più vicina a noi e sistemiamola sul filo, a destra. Con questi due punti di riferimento temporale collochiamo con alcune mollette tutte le altre immagini e ogni volta invitiamo i bambini a motivare le loro scelte. L'ordine dato risulterà controverso e non sarà facile stabilire la collocazione giusta delle immagini. Solitamente dai bambini emerge la necessità di individuare un "mezzo" per poter assegnare la data a ciascuno dei fatti rappresentati dalle immagini.

### UN PUNTO DI RIFERIMENTO COMUNE

■ Per rendere più significativo l'apprendimento della misurazione convenzionale

del tempo stimoliamo i bambini a ricordare le attività svolte sui loro vissuti e sul passato recente. Facciamo nominare alcuni episodi accaduti in classe seconda, scriviamoli su dei post-it e datiamoli. Scegliamo un evento significativo per la classe, come una festa o una gita. Individuiamo con esattezza la data e ricerchiamo una traccia (foto, disegno, avviso...). Su un cartellone rappresentiamo una freccia, disponiamo la traccia relativa all'evento condiviso, poi sistemiamo, prima e dopo l'evento di riferimento, i vari post-it. Diciamo che questo procedimento è simile a quello utilizzato per la misurazione convenzionale del tempo storico.

### PRIMA O DOPO CRISTO

■ Invitiamo gli alunni a pensare a quale data può essere stata scelta come riferimento comune e condiviso dalla comunità in cui viviamo. Di solito sono i bambini a citare l'anno zero e la nascita di Cristo. Informiamo, quindi, che esiste un punto di riferimento per contare gli anni, l'anno zero, e per i cristiani l'evento più importante è la nascita di Gesù. Togliamo dal filo dell'attività precedente tutte le immagini, poi su un foglio (metà formato A4) scriviamo "anno zero-nascita di Cristo" e sistemiamolo al centro del filo. Diamo quindi le immagini ai bambini e invitiamoli a collocarle sul filo prima o dopo l'anno zero motivando le loro scelte. Al termine annunciamo che nel nostro percorso di Storia torneremo su questo grafico e, se necessario, lo modificheremo.

### UNA NUOVA LINEA DEL TEMPO

■ Consegniamo la **scheda 1** ed esaminiamo insieme la linea del tempo.

Condividiamo il significato dei termini "millennio", "secolo" e "decennio". Spieghiamo che i millenni e i secoli si indicano con i numeri romani e che il primo secolo (I) d.C. dura dall'anno 0 all'anno 99, il secondo (II) dal 100 al 199. Facciamo quindi completare a coppie la scheda 1.

■ Sofferamoci anche sulla datazione avanti Cristo. Esaminiamo tutti insieme la linea del tempo della scheda 1 e scopriamo come i secoli antecedenti la nascita di Cristo vengono numerati a ritroso. Proponiamo di ingrandire sul quaderno una parte della linea con alcuni secoli avanti Cristo ed esercitiamoci a individuare una data e il relativo secolo. Per chiarire l'uso della linea del tempo riproduciamola sul pavimento, facciamola percorrere e collocare alcuni fatti a.C. e d.C. così da comprendere bene tale convenzione.

■ Completiamo l'attività informando i bambini che altri popoli usano come punto di inizio per contare gli anni, eventi diversi dalla nascita di Cristo, per esempio i musulmani (il calendario musulmano inizia dalla fuga del profeta Maometto da La Mecca avvenuta secondo il calendario cristiano nel 622 d.C.) e gli ebrei (che contano gli anni a partire dalla creazione del mondo secondo la Bibbia, avvenuta nell'anno che per i cristiani è il 3761 a.C.). Diamo quindi la **scheda 2** e completiamola assieme.



Gennaio 2017

## Gli spazi della storia

PLANISFERO

GLOBO

DISTRIBUZIONE DELLA POPOLAZIONE

CONTINENTI

### Obiettivi

- Conoscere il planisfero e la localizzazione dei continenti.
- Ricavare informazioni da un planisfero.

### LE CONOSCENZE DEI BAMBINI

■ Ripartiamo dai disegni del passato lontanissimo e controlliamo se ci sono alcuni

elementi per ricavare informazioni sullo spazio.

Facciamo, poi, notare che i disegni sono stati collocati in ordine sulla linea del tempo, ma non sono stati messi in relazione agli spazi nei quali si sono verificati. Domandiamo: "Come possiamo fare?".

Ascoltiamo le idee dei bambini e le loro proposte. Contribuiamo affermando che per poterli collocare negli spazi terrestri

appropriati dobbiamo conoscere alcuni strumenti speciali: il planisfero (o mappa-mondo) e il globo terrestre.

■ Torniamo al libro di testo e alle pagine segnate con i post-it verdi.

Proviamo a descrivere le carte presenti e a ricavare alcune informazioni. Lasciamo i bambini liberi di esprimersi in modo da fare una ricognizione delle loro conoscenze in proposito.

## PLANISFERO E GLOBO IN AULA

■ Procuriamoci alcune carte con planisferi geografici di vario tipo, anche geostorici; tappetini di gomma tipo puzzle con rappresentato il planisfero; puzzle di cartone; globi terrestri; palle di gomma a forma di globo di dimensioni diverse.

Sistemiamo le carte alle pareti e in un angolo dell'aula su un tavolo i puzzle e i globi. Lasciamo i bambini liberi di osservare e utilizzare i materiali, noi affianchiamoli per rispondere a domande, proporre stimoli. Per esempio, con alcuni piccoli post-it, localizziamo la nazione dove viviamo, i vari Paesi di origine dei bambini e, se opportuno, i Paesi visitati e conosciuti. Attraverso questa continua pratica gli alunni costruiscono una prima conoscenza della rappresentazione della Terra con il planisfero e il globo.

■ Quando lo riteniamo opportuno diamo la **scheda 3**.

## LA RAPPRESENTAZIONE DELLA TERRA

■ Proponiamo le attività coordinandoci con il percorso di Geografia presentato in questo numero. Consegniamo la **scheda 4** e facciamola svolgere individualmente. Completiamo, quindi, il planisfero muto e facciamo:

- colorare i continenti con colori diversi e scrivere i nomi;
- colorare le acque (mari e oceani) e scrivere i nomi;
- localizzare con una **X** il paese in cui viviamo e nominare il continente;
- inserire i punti cardinali e introdurre i termini Occidente e Oriente mettendoli in rapporto con la regione terrestre da cui sembra sorgere il Sole;
- aiutati da un planisfero politico distinguere tra paesi del Vicino Oriente e quelli dell'Estremo Oriente.

■ Riprendiamo, infine, le pagine del libro di Storia segnate con i post-it verdi e andiamo a cercare sul planisfero gli spazi indicati dalle carte.

Con molta probabilità i bambini saranno in grado di scoprire il continente Africa come riferimento spaziale principale.

Diciamo che da lì avrà inizio il nostro percorso di scoperta del passato lontanissimo.

## LA POPOLAZIONE SULLA TERRA

■ Introduciamo l'argomento del popolamento della Terra e della formazione dell'umanità partendo dal planisfero muto dove non sono presenti dati relativi alla popolazione: la Terra senza l'umanità.

Ricordiamo ai bambini che insieme abbiamo scoperto il luogo dove è iniziato il popolamento della Terra, l'Africa.

■ Riflettiamo sulla situazione attuale, ben diversa da come possiamo immaginare la Terra nel passato lontanissimo.

Coinvolgiamo quindi gli alunni nella lettura di una carta con un planisfero demografico relativo alla distribuzione attuale della popolazione sulla Terra (scaricabile da [www.lavitascolastica.it](http://www.lavitascolastica.it) > **Didattica** > **Strumenti**). Mostriamola alla LIM e, senza introdurre il concetto di densità della popolazione, osserviamo come oggi la Terra è tutta popolata.

■ Infine chiediamo: "Ma come si è popolato il nostro pianeta?". Annunciamo che studieremo questo fenomeno e cercheremo di capire che cosa è avvenuto, e per farlo abbiamo iniziato a conoscere le carte geografiche, strumenti utili per il percorso storico di classe terza. Proponiamo, infine, un gioco a squadre per consolidare l'uso del planisfero (**L'Atelier**).

## Obiettivo

- Comprendere la differenza tra planisfero attuale e planisfero geostorico.

## CARTE DIVERSE

■ Cerchiamo in rete alcuni planisferi geostorici e osserviamoli. Facciamo notare come le carte geostoriche, grazie a scelte grafiche specifiche, possono fornire informazioni su fenomeni diversi relativi a fatti avvenuti in periodi precisi. Controlliamo sul testo di Storia se sono presenti le carte geostoriche. Concludiamo affermando che queste carte sono dei testi grafici e degli strumenti utili per capire le relazioni spazio-temporali dei gruppi umani preistorici.

## LA DIDATTICA CONTINUA SUL WEB

[www.lavitascolastica.it](http://www.lavitascolastica.it) > **Didattica**

Cerca risorse

- ➔ **Strumenti** > Planisfero muto
- ➔ **Strumenti** > La densità della popolazione sulla Terra.

## L'Atelier

### Un gioco a squadre con le carte

#### Che cosa serve

Una scatola; cartellini con i nomi di Paesi; planisfero; una carta della densità della popolazione sulla Terra.

#### Come si fa

1. Mettiamo i cartellini con i nomi dei Paesi conosciuti dai bambini e localizzati sul planisfero, in una scatola.
2. Dividiamoci in due squadre e, a turno, facciamo estrarre un cartellino e leggere il nome del Paese.
3. Ogni squadra dovrà indicare sul planisfero il continente al quale appartiene il Paese estratto e affermare se attualmente è un Paese molto/abbastanza/poco popolato e motivare la scelta (riferendosi alla carta della densità della popolazione sulla Terra).
4. Assegniamo due punti alla localizzazione del continente e due alla stima demografica. Vince la squadra che per prima raggiunge venti punti.

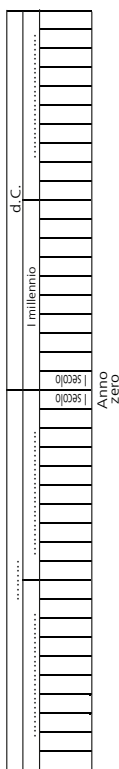




## Scheda 1

### LA LINEA DEL TEMPO

- Osserva la linea del tempo e completala.



- Scrivi sotto la linea del tempo le seguenti date al posto giusto.  
1050 a.C. – 580 d.C. – 215 a.C. – 1310 d.C. – 740 d.C. – 157 a.C. – 85 a.C.

- Rispondi e completa.

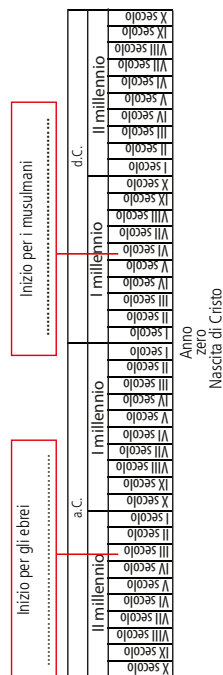
1. In quale millennio vivi? .....
  2. In quale secolo? .....
  3. In quale anno? .....
- 1 millennio = ..... secoli      3 millenni = ..... secoli  
2 secoli = ..... anni      1 millennio = ..... anni

CONOSCERE E USARE LA LINEA DEL TEMPO CON LE DATAZIONI AVANTI CRISTO E DOPO CRISTO.

## Scheda 2

### CALENDARI DIVERSI

- Consulta libri o internet poi completa la linea del tempo.



- Rispondi.

Secondo il calendario cristiano quale anno corrisponde all'inizio del calendario per i musulmani? .....

E per gli ebrei? .....

Il calendario degli ebrei inizia prima o dopo quello dei musulmani? .....

CONOSCERE E USARE LA LINEA DEL TEMPO CON LE DATAZIONI AVANTI CRISTO E DOPO CRISTO.

## Scheda 3

### IL PLANISFERO

- Osserva le rappresentazioni della Terra. Poi esegui come indicato dalla legenda.



#### Legenda:

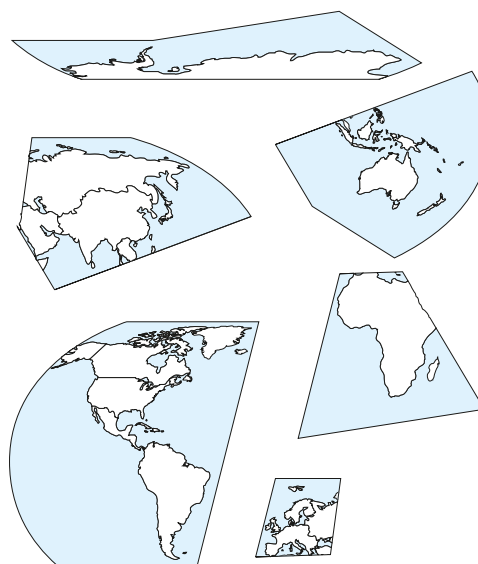
- x = Paese dove vivo
- x = Paese di origine di .....
- x = Paese di origine di .....
- x = Paese che conosco
- x = .....

RICONOSCERE SUL PLANISFERO, ANCHE ORIENTATO IN MODO DIVERSO, ALCUNI LUOGHI NOTI.

## Scheda 4

### IL PUZZLE DEI CONTINENTI

- Osserva alcuni planisferi, ricomponi la rappresentazione della Terra e incollala nel centro di un foglio A3.



CONOSCERE IL PLANISFERO E LA LOCALIZZAZIONE DEI CONTINENTI.