

**NATURE, THE FAIRY AND POLLUTION, THE MONSTER**

di Stefania Botti

**1. L'INGLESE COME STRUMENTO DI CONOSCENZA**

L'individuo acquisisce le conoscenze e le immagazzina facendo riferimento a ciò che già sa e rielaborandolo nella sua mente. Ciò significa che il bambino apprende integrando e collegando ciò che man mano impara, "costruendo" conoscenze sempre più estese e complesse che si snodano trasversalmente in un'infinità di reti interconnesse. La gestione del sapere trasversale costruito attraverso queste "reti" è del tutto personale, poiché le connessioni dipendono dalle conoscenze pregresse e dal codice linguistico che ciascuno impiega per esprimere e interpretare i contenuti. In questa prospettiva, la L2 diventa uno strumento di apprendimento prezioso per ampliare e approfondire in un altro codice verbale e in un'altra ottica contenuti disciplinari. È proprio ciò che avviene attuando il CLIL, in cui si prevede lo studio di contenuti disciplinari avviando i ragazzi a un uso reale della lingua per apprendere nuclei tematici non linguistici. Negli stadi iniziali dell'apprendimento dell'inglese che caratterizzano la scuola primaria, è chiaro che il percorso CLIL va calibrato sul livello linguistico dei bambini e sulla complessità del contenuto che presentiamo. È importante, quindi, selezionare argomenti significativi di una disciplina che abbiano punti di contatto particolarmente adatti sotto l'aspetto linguistico, in modo che i bambini si sentano a "loro agio".

Suggeriamo di proporre il percorso CLIL calibrandolo sul livello della classe in cui operiamo. Se riteniamo che il livello linguistico dei nostri alunni in quarta non sia adeguato al percorso anche se gli obiettivi della disciplina (Scienze, Cittadinanza) afferiscono a tale classe, è possibile proporre il CLIL in quinta ripercorrendo i contenuti dell'anno precedente con un bagaglio linguistico più ampio. A prescindere dalla classe di destinazione, è opportuno supportare sempre la comprensione con la gestualità e le immagini e non esitare a mettere in atto la comunicazione in lingua mista (ricorrendo all'italiano, ma non alla traduzione), ogni volta che sentiamo la necessità di chiarire un concetto complesso o percepiamo incertezze nell'uso del linguaggio settoriale scientifico. Le traduzioni dei testi sono esclusivamente a uso dell'insegnante e a puro carattere esemplificativo.

**2. DESCRIZIONE DEL PERCORSO**

In questo CLIL i bambini, seppure in forma semplice, "fanno scienze in inglese", perseguendo obiettivi primari di contenuto basati sull'osservazione diretta di un

ambiente, il giardino. Con lo spirito d'avventura e un pizzico della magia di Peter Pan, i bambini entrano nella terra magica delle fate, Fairyland, per incontrare i personaggi guida del CLIL: la fatina Nature, esperta in incantesimi scientifici, e il suo aiutante, l'ape Buzz. Nature e Buzz ci accompagnano alla scoperta dell'ambiente: conosciamo come è fatta una pianta, il modo in cui si nutre e le parti riproduttive del fiore, classifichiamo gli animali riconoscendone i tratti distintivi; affrontiamo poi il problema dell'inquinamento "incontrando" il mostro Pollution, esperto in prodotti inquinanti. Per contrastare i malefici di Pollution, Nature coinvolge i bambini nella salvaguardia dell'ambiente fornendo loro dieci regole "verdi" con le quali potranno apprezzare i doni della natura e sconfiggere Pollution. I bambini poi, con i dati acquisiti, organizzano in aula un centro per la raccolta diversificata dei prodotti da riciclare o riutilizzare. A conclusione del percorso, gli alunni seguono istruzioni per realizzare, con materiali di recupero, costumi e maschere per allestire la drammatizzazione *Save the Nature!*.

I contenuti del percorso sono collegati trasversalmente all'educazione alla cittadinanza con azioni finalizzate alla cura di sé e dell'ambiente.

### 3. ASPETTI STRUTTURALI

**Disciplina di riferimento:** Scienze; Cittadinanza.

**Metodologia:** CLIL, apprendimento cooperativo, approccio naturale, TPR, approccio olistico.

**Modello operativo:** percorso flessibile caratterizzato da uno sfondo integratore basato su contenuto disciplinare.

**Fasi del percorso:** 1. warm up linguistico; 2. presentazione del contenuto; 3. interiorizzazione e potenziamento degli obiettivi di contenuto e di lingua; 4. riutilizzo e personalizzazione dei contenuti; 5. verifica e valutazione.

**Livello linguistico:** di base.

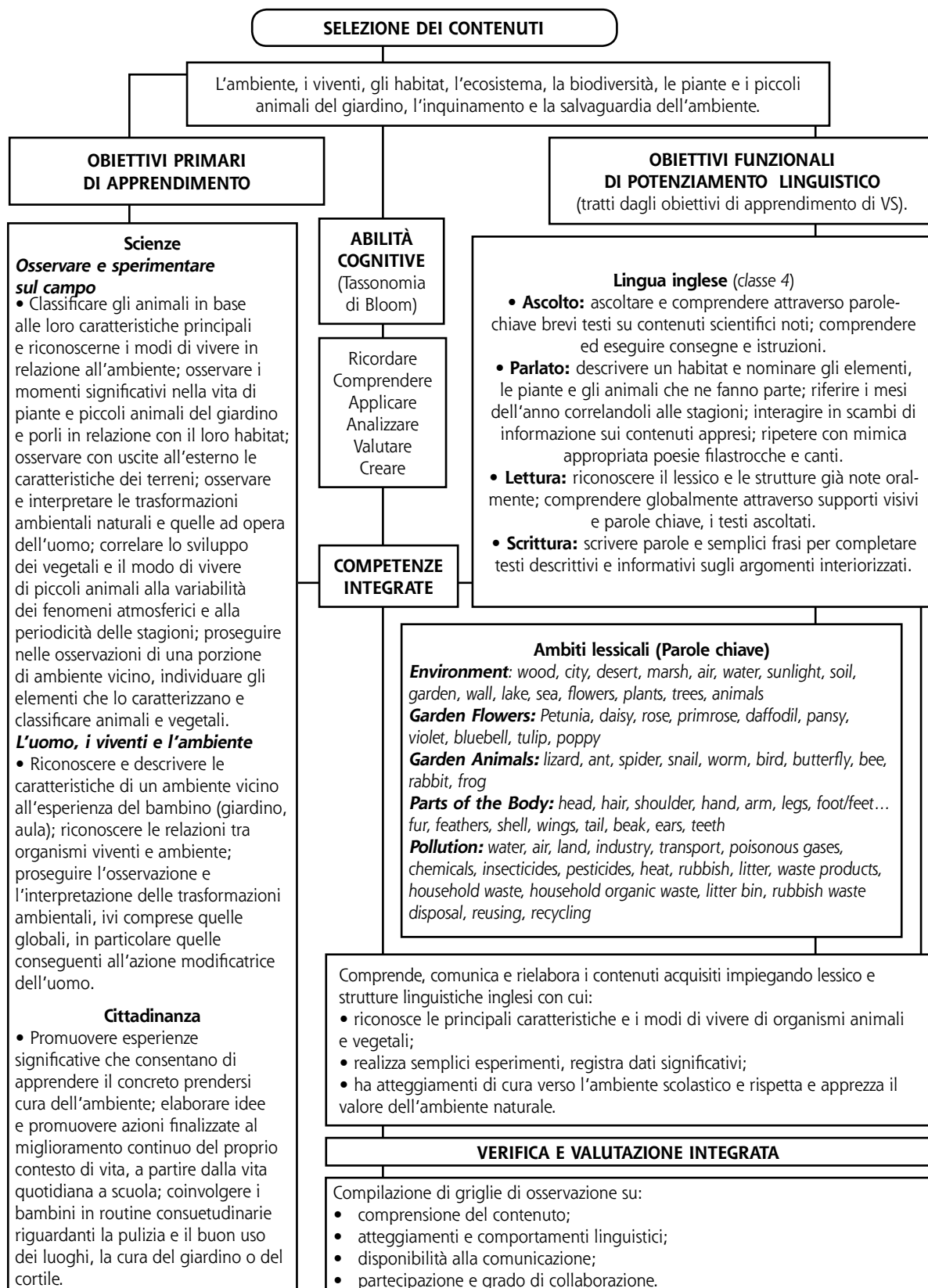
**Impiego della L2:** 80%.

**Spazi:** aula, giardino, teatro/palestra.

**Durata:** primo quadrimestre. Sugeriamo, in ogni caso, di concedere tempi di stesi per eseguire le attività proposte.

**Materiali:** pennelli, pennarelli, forbici, colla, scatole di cartone, carta/cartone, vaso di vetro, vaso con piantina, fiori di plastica, colla per parati, cannucce, palloncino da gonfiare, giornali, sacchetti di plastica, grandi buste per rifiuti di colore grigio, carta alluminio per cucina, turaccioli, bottiglie, lattine, vasetti da yogurt, contenitori per uova.

## Mappa del percorso CLIL "Nature, the Fairy and Pollution, the Monster"



## FASE 1: WARM UP LINGUISTICO

Introduciamo i nuclei tematici su cui fa perno il nostro percorso CLIL, l'ambiente e la sua salvaguardia, attraverso alcune attività *warmer* che ci consentono di predisporre linguisticamente i bambini ai contenuti che presenteremo attivando il lessico di settore e le strutture necessari per esprimerli.

### The Green Boxes

È di fondamentale importanza presentare e avere a disposizione nella fase di avvio i materiali che ci occorreranno. Facciamo capire ai bambini che per non perdere tempo e goderci il percorso che stiamo per intraprendere è importante avere sempre a disposizione gli oggetti, gli attrezzi e le... parole. *It's important that you have the right tools if you don't want to waste time!* Sappiamo bene che spesso questa è un'impresa ardua! Al fine di superare il problema, perché nonostante tutti i nostri sforzi ci sarà sempre qualcuno a cui manca qualcosa, realizziamo delle Green Boxes i cui i bambini mettono gli attrezzi e le cose da utilizzare. *Let's make the "green" boxes. You can put the tools and the things you need into them so that they are ready for you to use.*

### • The Reusing Box

Organizziamo una scatola verde per la raccolta degli oggetti da riutilizzare in diversi modi nelle fasi successive. Portiamo in aula uno scatolone che abbiamo dipinto di verde, scriviamo sul bordo con un pennarello nero REUSING BOX. Collochiamolo in un posto ben visibile a tutti e spieghiamo che ci sono materiali che spesso finiscono nella spazzatura mentre invece possono essere utilizzati per realizzare nuovi prodotti. La trasformazione di materiali da utilizzare in modalità diverse è un po' come una... magia che impareremo a praticare. Se vogliamo saperne di più non

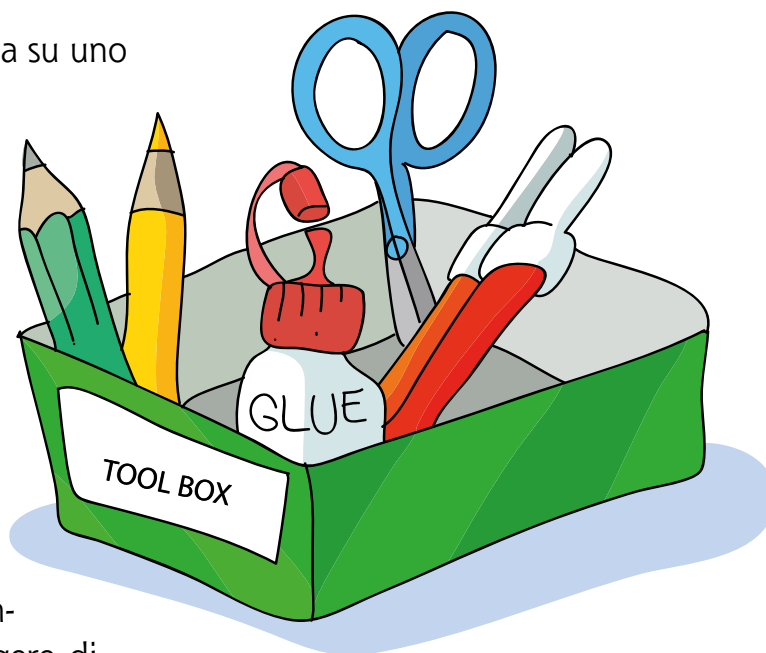


ci resta che attendere, ma nel frattempo è bene raccogliere i materiali occorrenti e metterli nello scatolone. Per favorire la comprensione del nuovo lessico, mostriamo le immagini mentre elenchiamo i nomi: *"Reusing" means "Don't throw away things you can use in new ways and save them for making new things". If you want to know more about this "magic" you can collect these things now and put them into the big box!*

Elenchiamo i materiali da raccogliere e altri ancora favorendo la comprensione con le immagini: *Egg cartons. Plastic yogurt pots. Plastic bags. Glass jars. Tins. Paper. Cardboards. Shoe boxes. Newspapers. Plastic bottles. Straws. Corks. Decorative plastic flowers. Aluminium foil and... other things you want to save!*

### • The Tool Box

Operiamo subito una magia su uno dei materiali raccolti nella *Reusing Box* e trasformiamo una scatola per scarpe in un contenitore in cui possiamo inserire gli attrezzi di cui avremo bisogno nel percorso: forbici, colla, gomme, matite, penne... Sarà un ottimo modo per riattivare il lessico relativo agli oggetti scolastici. Invitiamo gli alunni a dipingere di



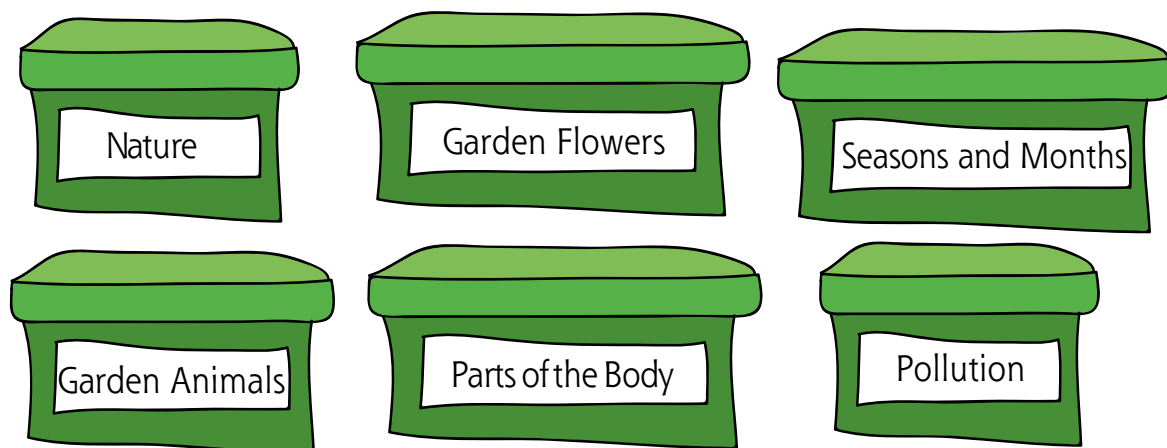
verde una scatola per scarpe bianca scrivendo su di essa con un pennarello nero *TOOL BOX*: *"Let's cast a magic spell over a thing you have put in the 'Reusing box'. Let's turn a shoe box into a Tool Box. Take a white shoe box and paint it in green. Write TOOL BOX on it with a black felt tip. Collect all the things you need: scissors, glue, paintbrushes, rubbers, pencils, pens, felt tips, a magnifying glass, copy-books... and put them into the TOOL BOX"*.

### • The Word Boxes

Sarà bene riattivare o introdurre il lessico che impiegheremo nelle fasi successive compreso quello settoriale scientifico con un'attività che si ricollega alle precedenti. Con la stessa "magia" trasformiamo sei o più scatole per scarpe in altret-



tante WORD BOXES. Chiediamo di scrivere gli ambiti lessicali sul coperchio con un pennarello nero e infine facciamo mettere le scatole su un banco ben visibile. Diciamo: *"Take six shoe boxes and paint them in green. Write on the box covers with a black felt tip Nature, Garden Flowers, Garden Animals, Parts of the Body, Seasons and Months, Pollution. Put the Word Boxes on a desk"*.



Ripassiamo le parole relative agli ambiti lessicali del CLIL e tutte quelle che riteniamo opportune ai fini del percorso. Presentiamo, tramite *flashcards*, le immagini del percorso o oggetti reali e poi scriviamole alla lavagna e chiediamo ai bambini di accordarsi per scegliere parole diverse da copiare su un foglietto: *"Choose different words from the blackboard, copy them on a piece of paper then put them into the right green Word Box"*. Questi sono gli ambiti lessicali da riattivare corrispondenti alle parole chiave del percorso (vedi mappa), ma lasciamo al giudizio dell'insegnante l'opportunità di presentare o revisionare altri ambiti... Basta aumentare le scatole!

**Environment:** wood, city, desert, marsh, air, water, sunlight, soil, garden, wall, lake, sea, flowers, plants, trees, animals.

**Garden Flowers:** petunia, daisy, rose, primrose, daffodil, pansy, violet, bluebell, tulip, poppy.

**Garden Animals:** lizard, ant, spider, snail, worm, bird, butterfly, bee, rabbit, frog.

**Parts of the Body:** head, hair, shoulder, hand, arm, legs, foot/feet... fur, feathers, shell, wings, tail, beak, ears, teeth.

**Pollution:** water, air, land, industry, transport, poisonous gases, chemicals, insecticides, pesticides, heat, rubbish, litter, waste products, household waste, household organic waste, litter bin, rubbish waste disposal, reusing, recycling.

### Word Games

Per riattivare le parole una volta estratte dalla Word Box, possiamo proporre dei Word Games. Ecco alcuni esempi:

#### • Chant the words!

Intoniamo le categorie lessicali con un *chant*, un canto con voce guida e coro accompagnato dal battito delle mani o dallo scoccare delle dita. Nel seguente esempio, relativo all'ambito lessicale di stagioni, mesi, tempo, abbiamo scritto in neretto le parole su cui cade l'accento e su cui si battono le mani. Diciamo: "Chant the words! Follow me and clap your hands!".

Teacher: **Winter**, Autumn, **Spring**, Summer

**One**, two, **three**, four,

Pupils: **Winter**, Autumn, **Spring**, Summer

**One**, two, **three**, four,

Teacher: **Cold**, warm, **hot**, rainy

**One**, two, **three**, four,

Pupils: **Cold**, warm, **hot**, rainy

**One**, two, **three**, four.

Teacher: **January**, February, **March**, April

**One**, two, **three**, four,

Pupils: **January**, February, **March**, April

**One**, two, **three**, four,

Teacher: **May**, June, **July**, August

**Five**, Six, **seven**, eight,

Pupils: Teacher: **May**, June, **July**, August

**Five**, Six, **seven**, eight,

Teacher: **September**, October, **November**, December

**Nine**, ten, **eleven**, twelve.

Pupils: **September**, October, **November**, December

**Nine**, ten, **eleven**, twelve.

Teacher: **Winter**, Autumn, **Spring**, Summer...

#### • Sing the words!

Per ripassare altri ambiti lessicali possiamo impiegare la melodia di *Brother John* (Fra' Martino campanaro), come in questo esempio relativo all'ambito lessicale dei fiori.

Rose, primrose

daisy, tulip

daffodil,

daffodil!

Petunia, poppy, pansy, (× 2)

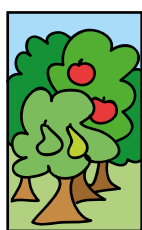
bluebells,

violets!

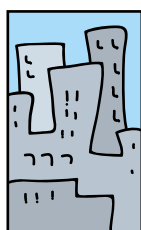
### • Genius

Invitiamo a formare un circolo: "Let's make a circle!". Sediamoci assieme ai bambini e avviamo noi stessi il gioco producendo un ritmo tramite *body percussion*. Battiamo le mani, poi battiamo a terra i piedi e infine facciamo schioccare le dita (ripetendo ciascuna azione due volte) e nominiamo una categoria semantica. Mentre eseguiamo il ritmo diciamo: *Clap your hands, stamp your feet, snap your fingers. Say the parts of the body!* I bambini, a partire da quello alla nostra sinistra, dovranno ripetere correttamente il ritmo e riferire una parola appartenente a una parte del corpo (sempre diversa da quella del compagno precedente). Chi sbaglia è eliminato. Vince l'ultimo in gara. Per rendere più vivace l'esecuzione e più completo il rinforzo, cambiamo spesso ritmo o gesti e categorie: *Slap your laps, blink your eyes, and say the garden flowers!*

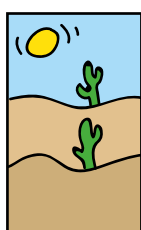
### The Environment



WOOD



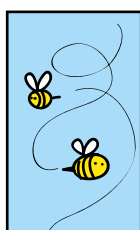
CITY



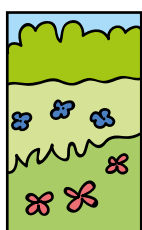
DESERT



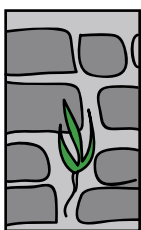
MARSH



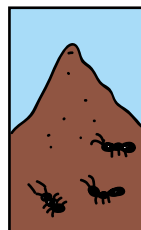
AIR



GARDEN



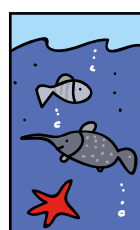
WALL



SOIL



LAKE



SEA

Introduciamo l'argomento relativo alla biodiversità spiegando che la natura è intorno a noi, nei boschi, in una grande città, nel deserto, nella palude e perfino nell'aria... Chiediamo ai bambini se hanno osservato da vicino gli alberi da frutto, i fiori, l'erba e i piccoli animali che vivono nei giardini o le erbe selvatiche che crescono nelle crepe di



un muro, e le formiche e i vermi che vivono nel terriccio, se hanno visto volare nell'aria degli insetti, se hanno notato i pesci nel lago o nelle profondità del mare... Diversi habitat, diversi tipi di animali, piante e frutti fanno tutti parte dell'ambiente. Questa diversità biologica si chiama *biodiversità*. Mostriamo le immagini nella pagina precedente e parlando lentamente e chiaramente, miriamo alla comprensione globale basata su parole-chiave che enfatizziamo (sono in neretto nel testo). Se gli elementi citati sono nelle vicinanze della nostra scuola, cogliamo l'occasione per osservarli dalla finestra. Spieghiamo dunque in inglese: ***Nature** is all around us, in the **wood**, in a **big city**, in the **desert**, in the **marsh** and even in the **air**. Have you looked closely at the **trees** and at their **fruits**? Have you seen the **flowers**, the **grass** and the **small animals** living in the **gardens**? Have you observed the **weeds** coming up through cracks in the **wall**? And the **ants and worms** living in the **soil**? Have you watched the **insects** flying on the **air**? Have you noticed the **fish** living in **the lake** or in the deep **sea**? Different kinds of habitats, different kinds of animals, plants and fruits are all part of the **environment**. This biological diversity is called **biodiversity**.*

Aggiungiamo che la Natura si può vedere ovunque ed è semplice apprezzarne la bellezza e scoprirne i segreti. Tutto ciò di cui si ha bisogno sono due ingredienti: lo "spirito d'avventura" e l'impiego dei cinque sensi: vedere, ascoltare, odorare, toccare e perfino assaggiare; in cambio la natura ci rivela i suoi segreti...

*All this is part of nature. **Nature** is everywhere for you to see and it's easy to enjoy its **beauty** and find out its secrets. All you need is your spirit of **adventure** and your **five senses: to see, to hear, to smell, to touch and even to taste**.*

Mostriamo ora le immagini degli habitat sulla **scheda 1** e leggiamo la consegna che riprende in sintesi quanto abbiamo esposto oralmente, poi chiediamo ai bambini di guardare ancora le immagini per abbinarle alla parola giusta (soluzione: 1. City. 2. Sea. 3. Garden. 4. Lake. 5. Marsh. 6. Wall. 7. Soil. 8. Desert. 9. Air. 10. Wood.).

### Nature Bingo

Proponiamo un bingo che si gioca... in natura. Invitiamo a osservare sulla **scheda 2** i sedici riquadri che compongono il "Nature Bingo", di cui otto verdi con la parola "Nature" e i rimanenti otto vuoti. Facciamo scegliere a piacere, tra i dieci proposti nella *Word Bank*, gli habitat da disegnare nei riquadri vuoti. Una volta terminato, leggiamo noi stessi le parole dalla *Word Bank*. Se un bambino sente

nominare un habitat che ha disegnato, lo barra con una croce. Il primo che riesce a barrare tutti i suoi habitat alza la mano gridando "Nature Bingo!" e vince. Leggiamo ad alta voce la consegna sulla scheda e invitiamo a eseguire quanto richiesto.

Suggeriamo di dare sempre un piccolo premio al vincitore di un gioco perché questo stimola la motivazione e contestualizza la situazione. Per questo gioco possiamo per esempio mettere in palio una mini-piantina, un fiore di stoffa, un animaletto di plastica come per esempio un ragnetto o una lucertolina... facilmente reperibili soprattutto per Halloween.

## FASE 2: PRESENTAZIONE DEL CONTENUTO

Entriamo nel "vivo" del contenuto che abbiamo introdotto: cerchiamo di capire in cosa consiste un ecosistema, comprendiamo che è un ambiente in cui viventi e non viventi vivono in un legame di dipendenza, osserviamo un habitat specifico ed entriamo nel giardino per riconoscere le creature viventi e gli elementi non viventi. Avviamo questa fase con un pizzico di magia, pronunciando la frase di Peter Pan che ci conduce nella terra delle fate dove, in un giardino segreto, vivono Nature, una fatina benevola esperta in incantesimi scientifici, e un'ape operosa dal nome onomatopeico Buzz (il verso dell'ape in lingua inglese) che la aiuta nel prendersi cura del suo giardino. A questo punto spieghiamo che il percorso si svolge in inglese perché Peter Pan e Neverland sono stati creati dalla penna dello scrittore britannico James Barry... e lo stesso vale per i suoi amici di Fairyland.

### A Magical Rhyme

Utilizziamo la **scheda 3** e, leggendo le consegne, chiediamo ai bambini se sono pronti per seguire Peter Pan nella terra delle fate. Tutto ciò che serve è il "brivido" di imparare scienze in inglese, l'entusiasmo per la scoperta, la gioia di riutilizzare oggetti e... un pizzico della magia di Peter Pan. Osserviamo il personaggio insieme alla sua amica, la fatina Trilly, e ripetiamo le sue parole magiche (Se credi nelle fate batti le mani). Successivamente leggiamo la consegna in cui si richiede di guardare le tre fasi di svolgimento della filastrocca per ripeterla e mimarla (prima l'insegnante si rivolge ai bambini e impartisce la consegna di Peter Pan, poi i bambini rispondono battendo le mani tre volte, infine le piegano insieme alle braccia in posizione di silenzio).

### Fairyland

Mostriamo Fairyland sulla **scheda 4A** indicando i due personaggi amici di Peter Pan: Buzz, un'ape operosa, e la fata Nature. Chiediamo di leggere mentalmente i fumetti con l'aiuto delle parole chiave scritte in neretto mentre noi, assumendo il ruolo dei personaggi, leggiamo ad alta voce enfatizzando le parole chiave.

*Sono Natura, una fata benevola. Sono un'esperta in incantesimi scientifici. Abito in un giardino e sono lieta di rivelarvi i suoi segreti... Sono Buzz, un'ape operosa e aiuto Natura. Il mio compito è di prendermi cura delle piante e dei piccoli animali che vivono nel giardino.*

Accertiamo poi la comprensione di ciò che Nature e Buzz ci hanno comunicato chiedendo ai bambini di leggere sulla **scheda 4B** le frasi errate che si riferiscono ai due personaggi e di correggerle scrivendo accanto la parola giusta che va ricercata tra le parole-chiave dei fumetti (soluzione: 2. *Busy bee*. 2. *Fairy*. 3. *Nature*. 3. *Science*. 4. *Plants*. 4. *Garden*. 5. *Animals*. 5. *Secrets*). Infine leggiamo la consegna in cui si richiede di completare le frasi che descrivono Nature con l'aiuto della Word Bank (soluzione: *I have got **flowers** in my hair, **butterflies** over my head, a little **bird** on my shoulder. I've got two pets, a white **rabbit** and a **frog**. My **house** is in the secret garden*).

### The Secret Garden – Part 1

Buzz ci mostra sulla **scheda 5A** il giardino dove vive la fata Natura dicendoci che un ecosistema è un ambiente dove viventi e non viventi vivono legati gli uni agli altri. Leggendo la consegna invitiamo a rispondere oralmente alla domanda di Buzz, che ci chiede di osservare alcuni luoghi per riferire cosa riusciamo a vedere.

*Look at the wood! What can you see? (six trees and two birds)*

*Look at the air! What can you see? (eight bees and nine butterflies)*

*Look at the flowerbeds! What can you see? (ten flowers)*

*Look at the pond! What can you see? (a frog)*

*Look at the pathway! What can you see? (Nine stones and four snails)*

*Look at the wall! What can you see? (Five spiders and three lizards)*

*Look at the soil! What can you see? (One worm and ten ants)*

*Look at the grass! What can you see? (A rabbit)*

*Look at the house! Who can you see? (Nature, the fairy)*

Continuiamo a rivolgerci ai bambini variando la modalità di porre la domanda

e chiedendo loro di indicare alcuni elementi riferendoci per esempio il colore, la quantità, la dimensione:

*Point to the **spiders**! What colour are they? Count them (they are black. They are five)  
How many stones are there in the pathway? What colour are they? (They are nine. They are grey)*

*Show me the **frog**! Where is it? (It's in the pond)*

*Can you see the **house**? Is it big or small? (It's big)*

*How many **flowers** are there in the flowerbeds? (ten).*

### The Secret Garden – Part 2

Leggiamo la consegna sulla **scheda 5B** in cui si chiede di tornare sulla scheda 5A per osservare gli esseri viventi e poi completare la tabella inserendo la quantità e il luogo in cui si trovano. Mostriamo il fumetto in cui Buzz ci spiega che animali, piante e umani sono viventi e ci indica il primo rigo della tabella che ha compilato per noi. I bambini inseriscono i dati richiesti in questo modo (lasciamo la libertà di scrivere i numeri in lettere o in cifra in quanto il nostro obiettivo primario è l'identificazione dei viventi).

WHAT YOU SEE	NUMBER	PLACE
spiders	five/5	wall
ants	ten	soil
snails	four	pathway
birds	two	wood
flowers	ten	flowerbeds
butterflies	nine	air
trees	six	wood
bees	eight	air
lizards	three	wall
worm	one	soil
frog	one	pond
rabbit	one	grass
Nature, the fairy	one	house

Successivamente leggiamo la consegna in cui Buzz ci chiede di osservare ancora una volta la scheda 5A dandoci informazioni sui non viventi come la luce del sole, l'acqua, il terriccio, l'aria... poi ci chiede di aggiungere gli elementi artificiali che

si possono notare nel giardino segreto trascrivendoli nel riquadro (soluzione: *The flowerbeds, the pathway, the wall, the house, the pond*).

### Four flowers from the flowerbeds

Facciamo osservare sulla **scheda 6** quattro dei dieci fiori che sono nelle aiuole del giardino segreto. Leggiamo la consegna aggiungendo che Nature li ama moltissimo, poi invitiamo a colorarli a piacere e a riempire la tabella, riportando il nome (scegliendolo tra quelli forniti nella banca parole dei fiori), il numero dei petali e delle foglie.

1

NAME	COLOUR	PETALS	LEAVES
tulip	red/ yellow...	five	two

2

NAME	COLOUR	PETALS	LEAVES
daffodil	yellow	five	two

3

NAME	COLOUR	PETALS	LEAVES
pansy	violet, blue, yellow	four	three

4

NAME	COLOUR	PETALS	LEAVES
daisy	white/ yellow	eleven	two

### FASE 3: INTERIORIZZAZIONE E POTENZIAMENTO DEGLI OBIETTIVI DI CONTENUTO E DI LINGUA

Fissiamo e ampliamo i contenuti presentati nella fase 2 aggiungendo informazioni più specifiche sugli esseri viventi e, in particolare, parliamo del mondo vegetale e animale. La fata Nature e il suo aiutante Buzz ci mostrano com'è fatta una pianta e come si procura il nutrimento di cui ha bisogno; ci spiegano come è fatto il fiore, ci fanno riflettere sulla forma e sulla struttura del corpo degli animali per raggrupparli e classificarli.

### A Day in the Life of a Plant

Introduciamo l'argomento dedicato alla vita delle piante leggendo la consegna sulla **scheda 7**. Spieghiamo che esse, proprio come le persone, hanno bisogno di cibo, acqua e aria per vivere e crescere e che ogni giorno sono occupate a bere acqua, respirare aria e nutrirsi; poi leggiamo la domanda-stimolo in cui si chiede da dove la pianta prende gli ingredienti per nutrirsi.

Successivamente, assumendo il ruolo di Nature, leggiamo il fumetto con la spiegazione della fata mentre i bambini seguono la lettura con l'aiuto delle immagini

e delle parole chiave scritte in neretto

*La luce del sole, l'acqua e l'aria sono elementi non viventi ma con il loro aiuto le piante possono vivere, crescere e riprodursi. Le piante hanno parti diverse e ogni parte ha un compito preciso. Le foglie usano la luce del sole e l'aria per nutrirsi. Le radici bevono l'acqua dal terreno. Lo stelo porta l'acqua in circolo nella pianta, il fiore attira gli insetti con il colore e il profumo. Gli insetti portano il polline agli altri fiori oppure il vento lo soffia spargendolo intorno.*

Infine leggiamo la consegna in basso in cui si chiede di utilizzare gli indizi contenuti nelle frasi per individuare gli elementi a cui si riferiscono (soluzione: 2. Stem. 3. Roots. 4. Flower. 5. Insects. 6. Wind.).

### **The Parts of the Flower**

Passiamo ora alla riproduzione delle piante che la fata Nature ci spiega nella **scheda 8**. Leggiamo a voce alta il fumetto mentre i bambini ci seguono aiutati dalle parole chiave e dall'immagine

*Le piante come le persone si riproducono. I fiori fanno i semi e in questo modo assicurano la continuità della specie. Guardate questo fiore in cui si vedono i principali organi della riproduzione.*

Infine, leggiamo la consegna in basso invitando a inserire nelle etichette le parole corrispondenti (soluzione: A. Stigma. B. Filament. C. Anther. D. Ovary. E. Sepal.).

### **A Day in the Life of a Busy Bee**

Leggiamo la consegna sulla **scheda 9** per conoscere la giornata di Buzz e capire cosa fa per aiutare la fata Nature. Leggiamo il fumetto mentre i bambini seguono con l'aiuto delle parole chiave e dell'immagine

*Sono sempre indaffarato. Il mio compito è di badare alle piante del giardino segreto. Ogni giorno do loro luce e acqua. Questo le mantiene in salute e forti.*

Mostriamo le quattro scenette in basso e leggiamo la consegna in cui si chiede di mettere un segno di spunta sotto alla scenetta con la pianta che è in salute e forte (soluzione: 3).

### **See it for yourself**

Proponiamo due esperimenti in modo che gli alunni comprendano che le piante



si muovono verso la luce del sole e che assorbono acqua. Leggiamo la prima consegna sulla **scheda 10** in cui si chiede di seguire le istruzioni per capire quanto è importante la luce del sole per le piante. I bambini devono mettere una piccola pianta su un davanzale e osservare cosa accade.

Il giorno dopo la pianta è piegata verso la luce del sole. Quindi i bambini devono girare la pianta verso l'interno della stanza. A esperimento compiuto invitiamo a rispondere alla domanda per riferire cosa accade il giorno dopo mettendo un segno di spunta sulla risposta giusta (soluzione: *The plant bends again towards the sunlight*).

Passiamo al secondo esperimento per controllare attraverso lo stelo la quantità di acqua che la pianta assorbe. Invitiamo a seguire le istruzioni per versare acqua in un vaso di vetro, mettere un mazzo di fiori e marcare con un pennarello nero il livello dell'acqua. A esperimento compiuto invitiamo a rispondere alla domanda per riferire cosa è accaduto al livello dell'acqua dopo tre giorni (soluzione: *It's under the black line*).

### The Small Animals of the Garden – Part 1

Osserviamo più da vicino sulla **scheda 11A** gli animalletti del giardino segreto che ci mostra Buzz con la sua lente di ingrandimento. Leggiamo le informazioni ad alta voce enfatizzando le parole chiave e veicolando la comprensione con le immagini

#### Traduzione del testo in scheda per l'insegnante

*I ragni hanno otto zampe. Essi mangiano piccoli insetti che catturano nella loro tela. Appartengono alla classe degli artropodi e sono aracnidi. Le chiocchie hanno un corpo molle, non hanno zampe e hanno una conchiglia che le protegge. Appartengono alla classe dei molluschi. I vermi hanno un corpo molle allungato con segmenti ad anello e nessuna zampa. Appartengono alla classe degli anellidi. Le api hanno sei zampe, due antenne e piccole ali. Appartengono alla classe degli artropodi e sono insetti. Le farfalle hanno sei zampe, due antenne e ali colorate. Appartengono alla classe degli artropodi e sono insetti. Le formiche hanno sei zampe, due antenne. Appartengono alla classe degli artropodi e sono insetti. Le lucertole hanno quattro zampe e un corpo allungato. Appartengono alla classe dei rettili. Le rane hanno due lunghe zampe posteriori, due zampe anteriori corte e niente coda. Appartengono alla classe degli anfibi. Gli uccelli hanno due zampe, un corpo ricoperto di piume, una coda e due ali. Essi appartengono alla classe degli... uccelli. I conigli hanno due zampe anteriori corte, un corpo ricoperto da pelliccia, una coda, due lunghe orecchie. Appartengono alla classe dei mammiferi.*

## The Small Animals of the Garden – Part 2

Mostriamo Buzz che sulla **scheda 11B** ci dà informazioni sulla classificazione degli animali. Leggiamo ad alta voce mentre i bambini seguono la lettura aiutandosi con le parole chiave.

### Traduzione del testo in scheda per l'insegnante

*Gli animali si suddividono in due gruppi; vertebrati (con scheletro) e invertebrati (senza scheletro). I vertebrati si suddividono in classi: mammiferi, uccelli, rettili, anfibi, pesci. Gli invertebrati si suddividono in echinodermi, poriferi, celenterati, molluschi, anellidi, artropodi (insetti, aracnidi e crostacei).*

Chiediamo di riempire la tabella inserendo gli animali del giardino segreto, poi facciamo rispondere alla domanda relativa a quali colonne restano vuote (*Fish, Echinoderms, Porifera, Coelenterates*). Continuiamo a lavorare con la tabella chiedendo informazioni orali sul gruppo e la classe degli animali come in questo esempio: *What group does a lizard belong to? (Vertebrates) What class? (Reptiles).*

GROUP										
VERTEBRATES					INVERTEBRATES					
CLASS										
Mammals	Birds	Reptiles	Amphibians	Fish	Echinoderms	Porifera	Coelenterates	Molluscs	Anellids	Arthropods <ul style="list-style-type: none"><li>Insects</li><li>Arachnids</li><li>Crustaceans</li></ul>
rabbit	bird	lizard	frog					snail	worm	butterflies spider ants bees

Successivamente leggiamo la consegna in basso chiedendo ai bambini di completare la tabella con le parti del corpo. Buzz ha già compilato il primo rigo. Una volta completata la tabella, chiediamo informazioni orali che implicano risposte sia positive sia negative:

*Has a worm got legs? (No, it hasn't.)*

*Has a bird got a beak? (Yes, it has.)*

Animal	Fur	Feathers	Shell	Ringed Segments	Legs	Beak	Tail	Ears	Antennae	Wings
spider					✓					
ants					✓				✓	
snail			✓							
bird		✓			✓	✓	✓			✓
butterfly					✓				✓	✓
bee					✓				✓	✓
lizard					✓		✓			
worm				✓						
frog					✓					
rabbit	✓				✓		✓	✓		

#### FASE 4: RIUTILIZZAZIONE E PERSONALIZZAZIONE DEI CONTENUTI

Riutilizziamo in contesti diversi i contenuti disciplinari e linguistici personalizzandoli. La fata Natura con i suoi incantesimi scientifici ci descrive i cambiamenti "benefici" che opera nel suo giardino dove per magia tutte le stagioni esistono contemporaneamente. Dopo averci chiesto di descrivere il suo giardino, Nature ci dà i doni attraverso i vari mesi dell'anno. Buzz chiede ai bambini di esplorare un ambiente all'aperto che conoscono (cortile/giardino della scuola) per ricavare dati sugli elementi non viventi, le piante e gli animali. Successivamente affrontiamo il problema dell'inquinamento incontrando Pollution, il mostro che con i suoi malefici incantesimi "dona" all'ambiente insetticidi e spazzatura. Per sconfiggere il mostro, Nature ci fornisce dieci regole verdi.

#### Seasons bring Changes

Riprendiamo il discorso sul mondo vegetale e sul regno animale affrontato nella fase 3 proponendo una riflessione sulla stagionalità. Facciamo leva sulle conoscenze pregresse degli alunni e leggiamo la consegna della **scheda 12** in cui Nature ci dice che con i suoi incantesimi scientifici nel suo giardino possiamo ammirare tutte le stagioni e i cambiamenti che esse operano sull'ambiente. Leggiamo ai bambini il fumetto della fata enfatizzando le parole chiave e, se lo riteniamo opportuno, veicoliamo il contenuto tramite disegni e immagini.

**Traduzione del testo in scheda per l'insegnante**

*È inverno. Fa freddo e nevica. L'albero è spoglio. Le formiche e il verme dormono perché non c'è cibo per loro. È primavera. Fa caldo e c'è vento. L'albero ha i fiori. Gli animali si svegliano. È estate. Fa molto caldo e c'è il sole. L'albero ha i frutti. Gli animali sono sull'erba. È autunno. È nuvoloso e piove. Le foglie cadono dagli alberi. Gli animali cercano un posto dove stare.*

Successivamente leggiamo la consegna in basso in cui si chiede, seguendo l'esempio, di disegnare il clima, l'albero e gli animali nei riquadri delle stagioni come li ha descritti Nature. Infine chiediamo di completare le frasi in basso inserendo la stagione preferita, quella attuale e quella in cui gli alunni sono nati.

**The Gifts of the Months**

Utilizziamo la **scheda 13** per riprendere il discorso dei cambiamenti che portano le stagioni e dei doni che i mesi dell'anno ci regalano. Leggiamo la filastrocca popolare *The Gifts of the Months* che abbiamo modificato e semplificato. I "mesi" in successione da 1 a 12 ci portano i doni (a tal proposito, ricordiamo che i doni portati da alcuni mesi nelle Isole Britanniche possono variare, per ragioni climatiche, rispetto a quelli che recherebbero nella nostra Penisola). Leggiamo più volte noi stessi la filastrocca chiedendo poi di disegnare i doni, evidenziati in grassetto, nei pacchetti regalo. A lavoro ultimato facciamo recitare enfatizzando le parole chiave, mostrando il numero del mese sulle dita e indicando man mano le scatole con i doni.

**Traduzione del testo in scheda per l'insegnante**

*Gennaio è il numero uno e porta neve e un mucchio di divertimento. Febbraio è il numero due e versa la pioggia sulle tue scarpe. Marzo è il numero tre e fa soffiare il vento attraverso gli alberi. Aprile è il numero quattro e appende le margherite sulla porta. Maggio è il numero cinque e le sue rose rosse sono vive. Giugno è il numero sei, le ciliegie ti baciano sulle guance. Luglio è il numero sette è tempo di fragole e tu sei in paradiso! Agosto è il numero otto e miete il grano dietro il cancello. Settembre è numero nove e mette in fila le more. Ottobre è il numero dieci e porta le noci a tutti gli uomini. Novembre è il numero undici e manda le foglie morte su in cielo. Dicembre è il numero dodici e porta un albero di Natale.*

Leggiamo poi la consegna in basso in cui si chiede ai bambini quanti mesi ci sono in un anno, che mese è attualmente, qual è il mese numero dodici, quale è il suo dono, qual è il mese preferito. Giriamo per la classe ponendo a più bambini le domande e invitando a rispondere prima oralmente e poi per iscritto.

**Let's Explore the School Garden!**

Impieghiamo la **scheda 14** e, seguendo la consegna, rechiamoci nel giardino/cortile della scuola o in un parco che è nella zona per esplorare un ambiente noto. Chiediamo ai bambini di prendere dalla Tool Box realizzata nella fase 1 una lente d'ingrandimento, un quaderno e una matita. Una volta giunti a destinazione, invitiamo i bambini a scegliere una zona del parco/giardino da osservare con attenzione per identificare gli elementi non viventi e le creature viventi, specificare se queste ultime fanno parte del mondo vegetale o animale e se sono animali raggrupparli e classificarli. Durante la fase di osservazione, poniamo domande per stimolare i bambini a riutilizzare le strutture impiegate. Chiediamo per esempio indicando un fiore: *What's this? (A flower) Is it a not living element? (No, it isn't) What colour is it? (...) Can you name its parts? (petals, stem...)*. Chiediamo di inserire gli elementi nella tabella che è sulla scheda mettendo un segno di spunta sotto alle colonne.

**Pollution, the Monster**

Nature sulla **scheda 15** ci dice che è in pericolo in quanto un mostro orribile, Inquinamento, vuole vivere nel suo giardino. Leggiamo il fumetto con le informazioni di Nature sulle sostanze che la danneggiano, poi passiamo alle indicazioni che Pollution ci dà su di sé... Riattiviamo i termini relativi all'inquinamento utilizzando la Pollution Word Box della fase 1, guidiamo la lettura assumendo il ruolo dei personaggi ed enfatizzando le parole chiave che i bambini focalizzano per la comprensione globale

**Traduzione del testo in scheda per l'insegnante**

Natura: Ogni giorno gli uomini versano sostanze pericolose nell'ambiente: gas velenosi, prodotti chimici e spazzatura. Queste sostanze che danneggiano l'ambiente vengono chiamate inquinamento. Gas velenosi che escono dalle fabbriche e dai mezzi di trasporto vanno verso l'aria e causano lo smog. Questa parola è una combinazione di "smoke", fumo e "fog", nebbia. La spazzatura e i prodotti chimici inquinano l'acqua, i pesticidi e gli insetticidi inquinano il terreno, le piante e danneggiano gli animali.

Inquinamento: Ciao a tutti! Io sono il mostro Inquinamento e sono qui per danneggiare Natura. Sono un esperto in incantesimi scientifici sull'aria, la terra, le piante e gli animali. I miei migliori amici sono i prodotti chimici, i rifiuti e la spazzatura. Lo smog mi segue ovunque. Voglio vivere nel giardino segreto per spruzzare pesticidi e insetticidi e poi disperdere spazzatura ovunque).

Focalizziamo l'attenzione sui personaggi soffermandoci sulla descrizione fisica di Nature e Pollution. Chiediamo di riferirci oralmente come appaiono fornendo se necessario i termini adatti:

*Nature is clean and nice. She has got flowers in her hair and she wears a flower necklace. Her pet is a white rabbit... Pollution is dirty and horrible. He has a grey face. He has got two big eyes, thick eyebrows... Three protuberances on his forehead... Spiky hair... He wears a grey rubbish bag decorated with waste products.*

Successivamente invitiamo a guardare le immagini in fondo alla scheda, leggiamo la consegna in cui si chiede di tenere un "diario della spazzatura" in famiglia per vedere quanti rifiuti si gettano via ogni giorno. Ogni volta che i bambini gettano un rifiuto, devono mettere un segno di spunta sulla figura corrispondente. Che cosa gettano più spesso? Facciamo scrivere sui puntini il rifiuto "più gettato", poi facciamo disegnare una stella sul prodotto che invece riciclano.

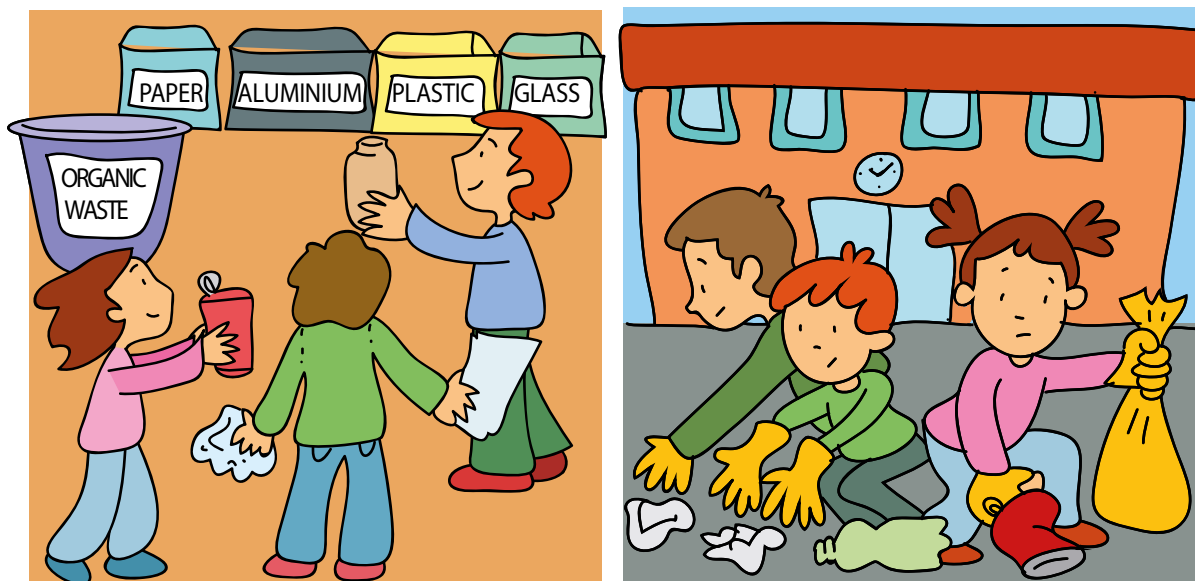
### **A Recycling Centre in our Classroom**

Affrontiamo il problema dei rifiuti cercando una soluzione per ridurli dando istruzioni per organizzare un centro di raccolta diversificata nella nostra aula e un blitz anti-rifiuti nella strada della scuola o nel parco vicino: *Why throw things away if they can be recycled? For instance paper can be recycled after the ink is removed, aluminium tins can be melted down to make new tins. Recycling reduces rubbish and it's a way to reduce pollution. Look out for things at school that you can recycle. Set up a "recycling centre" in your classroom! You can put four big cardboard boxes next to the dustbin. Label the dustbin ORGANIC WASTE and label the boxes: PAPER, ALUMINIUM, PLASTIC, GLASS. Throw the waste products in the boxes or in the dustbin. When the boxes are full, collect the waste products and take them to a recycling centre. You can also reduce pollution by organizing a "litter blitz" in your school street or in the park near the school: get together with your friends, declare your school street or your local park a "Litter-free zone", wear gloves and pick up all the litter you can find.*

#### **Traduzione del testo in scheda per l'insegnante**

*Perché gettare via cose che si possono riciclare? Per esempio la carta può essere riciclata dopo aver rimosso l'inchiostro, le lattine di alluminio possono essere sciolte per fare nuove lattine. Il riciclaggio riduce la spazzatura ed è un modo per ridurre l'inquinamento. Ricerca a scuola oggetti che si possono riciclare... Allestisci un centro per il riciclaggio in classe. Puoi mettere quattro scatoloni accanto al cestino dei rifiuti. Metti su di esso un'etichetta con la scritta rifiuti umidi ed etichetta gli scatoloni con le scritte carta, alluminio, plastica, vetro. Getta i rifiuti negli scatoloni o nel cestino. Quando le scatole sono piene, raccogli i rifiuti e portali nel centro per il riciclaggio. Puoi anche tentare di ridurre l'inquinamento organizzando un blitz anti-rifiuti nella strada della scuola o nel parco vicino: radunati con i tuoi amici, dichiara la strada della scuola o il parco locale "zona libera dai rifiuti", metti i guanti e raccogli tutti i rifiuti che trovi.*



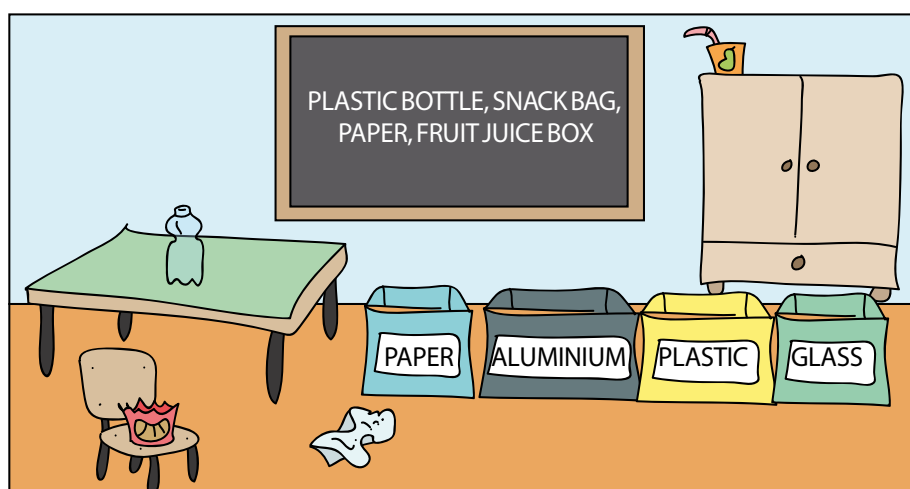


### The Rubbish Game

Introduciamo il gioco *Rubbish!* collegato all'attività precedente. Disponiamo a terra e sugli arredi dell'aula i prodotti da riciclare raccolti nelle scatole tranne quelli del cestino dei rifiuti umidi. Facciamo disporre i bambini in due squadre e collochiamo i quattro contenitori *PAPER*, *ALUMINIUM*, *PLASTIC*, *GLASS* al centro dell'aula. La squadra di turno scrive alla lavagna quattro rifiuti che la squadra avversaria deve trovare e inserire nel contenitore giusto. Ogni rifiuto posto correttamente nel contenitore dà alla squadra un punto. Dopo cinque turni di gioco, vince la squadra con il maggior punteggio.

*Let's play "Rubbish"! Take out the waste products from the boxes and drop them on the floor, on the desks... Make two teams A and B. Team A writes on the blackboard five waste products.*

*Team B look for them and put them into the boxes. Each waste product put in the right place gives a point to the team. The team with the highest score is the winner.*



### Save things for making things

Un altro modo per ridurre i rifiuti e combattere l'inquinamento è il riutilizzo. Prendiamo la Reusing Box realizzata nella fase 1 e spieghiamo il principio su cui si fonda: "Non gettare prodotti e riutilizzarli con nuove modalità". Possiamo usare "magie" creative per trasformare i rifiuti in oggetti nuovi; per esempio si può riutilizzare una lattina come portapenne o come portapennelli. Invitiamo a guardare la lista in basso con un elenco di materiali "salvati per fare nuovi oggetti" che può essere continuata con altre idee... *Let's take the "Reusing" Box (see step 1). Reusing means "Don't throw away products and use them in a new way". You can use your magical creativity to turn waste products into new things. For instance you can reuse a tin can as a pencil-box or as a paintbrush -box... See the list below and add other things following your ideas.*

#### SAVING THINGS... FOR MAKING NEW THINGS

Plastic yoghurt pots	→	seed growing...
Shoe boxes	→	tool containers...
Magazines	→	papier-maché, masks, mosaics...
Toilet paper tubes	→	hand puppets...
Egg cartons	→	seed growing...
Tins	→	pencil-boxes, paintbrush boxes...
Aluminium kitchen foil	→	silver cover for boxes...
Add other things. Use your creativity ...		
.....		

#### Traduzione del testo in scheda per l'insegnante

*I vasetti da yogurt si trasformano in vasetti per la coltura dei semi, le scatole per scarpe diventano contenitori per attrezzi, le riviste diventano maschere di cartapesta o mosaici, i tubi di sostegno per carta igienica diventano pupazzi da animare con le mani, i contenitori per uova diventano vasetti per la coltura dei semi, le lattine diventano portapenne e portapennelli, il foglio di alluminio da cucina diventa un rivestimento "d'argento" per contenitori...*

#### Ten Green Rules... to run away Pollution

Nature ci dà dieci regole verdi per proteggerla e ridurre l'inquinamento: 1. essere gentili con i doni della natura, 2. prendere solo le cose che si vuole osservare,

3. assicurarsi di osservare le regole del posto, 4. camminare sui sentieri, 5. non cogliere fiori rari, 6. essere gentili con piante e animali, 7. non disturbare o catturare gli animali, 8. non spargere rifiuti. 9. portare la spazzatura nei contenitori per il riciclaggio, 10. non gettar via le cose che si possono riutilizzare.

Spieghiamo le regole in inglese mostrando le immagini sulla **scheda 16**:

*Nature gives us ten "green" rules to protect her and reduce pollution. 1. Be kind with the gifts of Nature. 2. Take only the thing you want to observe. 3. Be sure to observe local rules. 4. Walk on the pathways! 5. Don't pick rare flowers. 6. Be courteous to plants and trees! 7. Don't disturb or catch the animals! 8. Don't drop your litter! 9. Take your rubbish to a "Recycling Centre". 10. Don't throw away things you can reuse.*

Quando siamo sicuri che tutte le regole sono state interiorizzate, scriviamole alla lavagna, rileggiamole indicandole man mano che le menzioniamo, infine diciamone una a caso e invitiamo un bambino a indicare sulla lavagna la regola scritta. Successivamente cancelliamo le scritte e leggiamo sulla scheda le istruzioni in cui si chiede di guardare le immagini e leggere le regole in un poster. Invitiamo a colorare il cerchietto di verde se la regola è giusta o di rosso se è sbagliata. Quali sono le "regole verdi"?

### Don't forget the Green Rules!

Per non dimenticare le regole verdi e fare in modo che i bambini le portino sempre con loro quando esplorano un giardino, invitiamo a copiarle dalla scheda 16 su un foglio all'interno di una cornicetta bordata con fiori, quindi chiediamo di seguire le istruzioni per arrotolare il foglio, legarlo con del nastro decorato con fiorellini di plastica o stoffa (quelli dei sacchetti di confetti vanno benissimo).



Diciamo: *Don't forget the green rules! This is a way to take them with you when you explore a garden. Follow these instructions.*

- *Draw coloured flowers around the paper.*
- *Copy the "Green Rules" in the middle.*
- *Roll the paper.*
- *Tie a ribbon and decorate with plastic flowers.*

### FASE 5: VERIFICA E VALUTAZIONE

Accertiamo il livello di interiorizzazione dei contenuti proposti, tramite attività interattive sugli argomenti svolti, una mostra e infine una drammatizzazione a tema. Le attività possono essere anche utilizzate per verificare gli apprendimenti. Durante le attività di verifica predisponiamo griglie su cui riportare il livello di comprensione dei contenuti e dei comportamenti linguistici, la disponibilità alla comunicazione, il grado di partecipazione e di collaborazione.

#### Interactive Science Activities

Proponiamo i siti sotto al PC o con la LIM coinvolgendo i bambini che potranno guardare un video, partecipare a gare interattive e ricavare informazioni scegliendo gli argomenti preferiti tra quelli svolti. Diciamo: *On these websites you can watch videos, play interactive games and get information about environment, biodiversity, ecosystem, habitats, living/not living creatures, plants, parts of a plant, animal classification, animal parts, pollution. Choose your favourite topic and have fun!*

<http://www.scholastic.com/teachers/activity/ecosystems-11-studyjams-interactive-science-activities>

<http://www.uen.org/3-6interactives/science.shtml>

<https://www.epa.gov/students/games-quizzes-and-more>

<http://resources.woodlands-junior.kent.sch.uk/revision/science/living/habitats.html>

<http://www.sciencekids.co.nz/biology.html>

<http://www.topmarks.co.uk/Interactive.aspx?cat=64>

<http://www.rigb.org/education/games>

<http://interactivesites.weebly.com/living-things.html>

<http://www.clean-air-kids.org.uk/Games/Bubble/bubble.htm>

<https://www.studyladder.com/games/activity/land-pollution-29644>

<http://www.wartgames.com/themes/science/pollution.html>

**Exhibition**

Una mostra conclusiva rappresenta il mezzo migliore per tirare le somme, "pubblicizzare" i lavori e offrire anche alle altre classi l'opportunità di coniugare lingua straniera e scienze per approfondire contenuti sull'ambiente in un altro codice linguistico, per incrementare lo sviluppo percettivo, il senso estetico, la capacità di autonomia e creatività dei bambini. Possiamo suddividere l'esposizione in tre sezioni, ciascuna delle quali sarà allestita, curata e presentata ai visitatori in inglese da un gruppo di bambini che useranno un linguaggio semplice ed essenziale: "Poster Corner", "Interactive Corner", "The Magical Table Corner".

- **Poster Corner:** sezione dedicata ai lavori realizzati su cartelloni. I bambini possono realizzare un cartellone sull'ecosistema del giardino disegnando lo sfondo su cui sono incollati un po' in rilievo i disegni fatti su carta dei viventi e non viventi, dei vegetali e dei piccoli animali etichettati con il lessico appreso; possono appendere un poster realizzato con colori a matita sulle parti del fiore e i loro nomi inglesi, possono disegnare una tabella con la classificazione degli animali illustrata dalle figurine per album degli animali stessi; possono realizzare un poster con foto recanti il livello di inquinamento da rifiuti della zona vicino la scuola o di quella vicino alla propria abitazione o un poster su cui sono attaccati i prodotti che si possono riciclare o riutilizzare...

- **Interactive Corner:** sezione dedicata ai lavori multimediali, ai siti tematici e ai giochi interattivi. I bambini possono esporre i lavori con semplici ed essenziali descrizioni multimediali degli argomenti trattati, mostrare video in cui sono registrati le fasi di esperimenti, il riutilizzo di oggetti per farne di nuovi, commentare i siti tematici che più li hanno interessati, mostrare i giochi interattivi con i quali si sono divertiti.

- **Magical Table Corner:** sezione dedicata agli oggetti "riutilizzati" esposti sul tavolo magico. I bambini possono ricoprire un tavolo con della carta stellata (la carta cielo da presepe va benissimo) spargendo della porporina dorata o argentata sulla superficie. Sul tavolo espongono le "trasformazioni magiche" operate durante il percorso: la lattina usata come portapenne, il vasetto da yogurt usato per la coltura dei semi, le scatole d'argento ricoperte di carta alluminio per cucina...

**Drama "Nature, the Fairy and Pollution, the Monster"**

Proponiamo la recita finale coinvolgendo i bambini nell'allestimento della drammatizzazione. Leggiamo sulle **schede 17A e 17B** le istruzioni per pianificare il lavoro.



Una recita deve avere attori e attrici. Aggiungi altre parti se siete in molti. Recita più parti se ce ne sono troppo poche. Scegli un personaggio, leggi ciò di cui hai bisogno per impersonarlo e allestisci le scene. **Personaggi:** Natura, Buzz, Inquinamento, dieci alunni, sette rifiuti. **Nature:** un cerchietto con fiori, un abito lungo, una collana di fiori. **Buzz:** una maglia a collo alto gialla e pantaloni neri, piccole ali di carta, cerchietto con antenne. **Rifiuti:** indossano busta per spazzatura grigia e hanno appeso al collo tramite spago il prodotto che rappresentano. **Scolari:** guanti. **Pollution:** grande busta grigia per spazzatura con buchi per testa e braccia, decorata con rifiuti, collana di lattine (possiamo realizzarla appendendole a uno spago). **Pollution's Mask:** gonfia un palloncino della misura della tua testa. Mischia della colla da parati in una ciotola. Copri una striscia di colla usando un vecchio pennello e attaccala al palloncino. Copri il palloncino con molti strati di strisce. Lascia seccare la maschera di cartapesta per tre o quattro giorni. Fai scoppiare il palloncino e taglia a metà la maschera con le forbici. Ritaglia i buchi per gli occhi e dai alla maschera una mano di colore grigio. Usa un turacciolo per il naso, due cannucce per le sopracciglia, tre tappi di bottiglia per le protuberanze sulla fronte, carta alluminio per le orecchie, strisce di buste di plastica per i capelli, triangoli ritagliati da bottiglie di plastica per i denti. Incollali o attaccali con nastro adesivo.

Il setting è composto da cinque scene tutte nel giardino. Scena 1: fiori di plastica, strisce di carta verde per l'erba, verme, farfalla e ape di plastica o disegnati su cartoncino. Scena 2: occorrono talco per la polvere e bomboletta spray per spruzzare "i prodotti chimici". Scena 3: occorrono quattro scatoloni con le scritte GLASS, ALUMINIUM, PLASTIC, REUSING. Scena 4 e 5: come la precedente.

### • The Plot

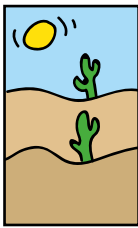
Leggiamo le **schede 18A, B, C, D**. Se lo riteniamo opportuno, riassumiamo la storia in italiano. Nature è nel suo giardino segreto e si presenta al pubblico insieme con Buzz, poi gli raccomanda di avere cura dei fiori e degli animali. Il suo aiutante la rassicura dicendole che hanno aria buona, molta acqua e molta luce. Arriva Pollution con i suoi servi, i rifiuti, a cui ordina di sedersi sui fiori; poi spruzza insetticidi e pesticidi lanciando un maleficio per inquinare l'aria. La formula magica che pronuncia Pollution è tratta dal *Macbeth* di Shakespeare, atto IV, scena 1, in cui le streghe lanciano l'incantesimo davanti a un calderone che ribolle. "Double double toil and trouble, fire burn and cauldron bubble!" (Raddoppia, raddoppia fatiche e problemi, fuoco brucia e calderone ribolli). Alcuni bambini, compagni di scuola, che hanno studiato scienze in inglese interessandosi della salvaguardia dell'ambiente, organizzano un *litter blitz* per ripulire il giardino e mettere i rifiuti nei contenitori per il riciclaggio o per riutilizzarli a scuola. I rifiuti sono felici di tornare a nuova vita e Nature ringrazia i bambini per aver seguito



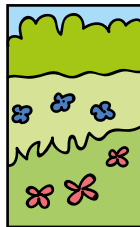
le regole verdi. I bambini comunicano al pubblico le dieci regole verdi e se ne vanno contenti. L'inquinamento entra nel giardino e non trova più i rifiuti a terra ma nei contenitori per il riciclaggio. Ordina ai rifiuti di tornare immediatamente nel giardino, ma questi non obbediscono e scelgono di vivere una nuova vita costringendo l'inquinamento ad andarsene. Facciamo leggere il copione più volte aiutando i bambini se necessario.

## THE ENVIRONMENT

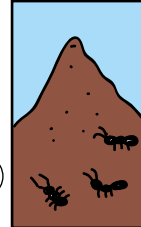
• **Nature** is everywhere for you to see and it's easy to enjoy its beauty and find out its secrets. All you need is your **spirit of adventure** and your **five senses: to see, to hear, to smell, to touch and even to taste**. Look at these pictures. They show you different kinds of **habitats** and different kinds of **animals, plants and fruits**. They are all part of the **environment**. This biological diversity is called **biodiversity**. Look again at the pictures and join each habitat to the right word.



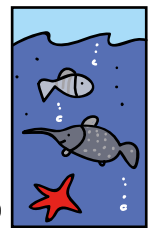
8



3



7



2



10

WOOD

CITY

DESERT

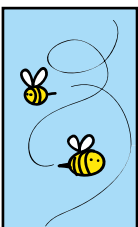
MARSH

GARDEN

WALL



4



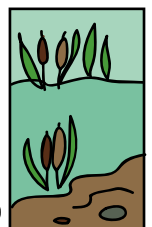
9

AIR

SEA

LAKE

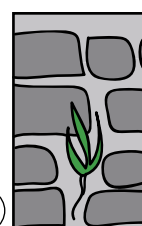
SOIL



5



1



6

### A NATURE BINGO

- Look at this Nature Bingo card. You can see eight green squares, the Nature Squares and eight empty squares. Choose eight different habitats from the Word Bank and copy them in the empty squares. When your teacher starts reading the words, look carefully at your Nature Bingo card and cross out the words you hear. If you cross out all the words, shout "Nature Bingo!" and you are the winner.

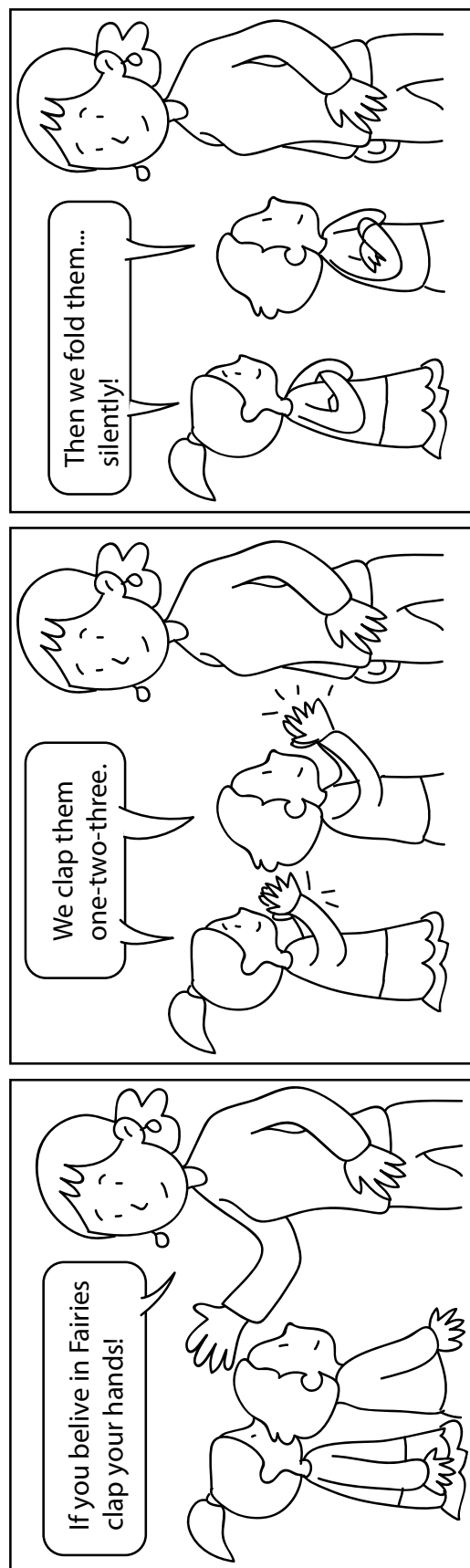
	NATURE		NATURE
NATURE		NATURE	
NATURE		NATURE	
	NATURE		NATURE

#### Word Bank

WOOD, CITY, DESERT, MARSH, GARDEN, WALL, SOIL, AIR, LAKE, SEA

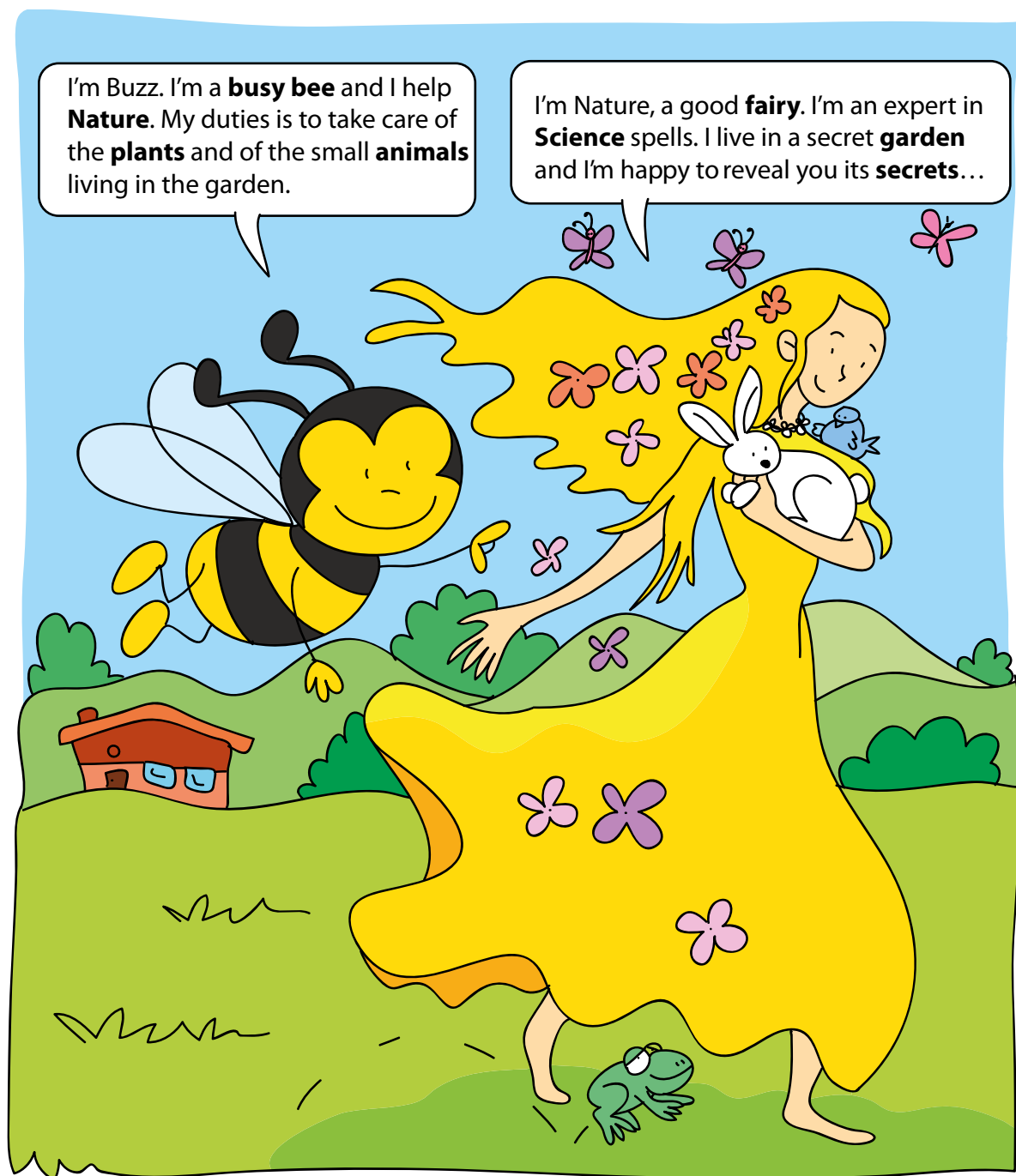
## A MAGICAL RHYME

- Are you ready to follow Peter Pan to Fairyland? All you need is the thrill of learning Science in English, the excitement of discovery, the joy of reusing things and a... pinch of Peter Pan's magic. Look at Peter Pan and his friend, Trilly. Repeat his magical words.
- Look at the pictures. Listen to your teacher then say the magical rhyme and do.



## FAIRYLAND/PART 1

- Now you are in Fairyland where you can meet a good fairy and her helper. They are Peter Pan's friends. Look at the pictures and read the balloons. The key-words can help you. They are written in black.



## FAIRYLAND/PART 2

• Read these sentences. They are wrong. Look at the example and correct them by using the right key-words.

1. My name is Burt → Buzz.	1. My name is Beauty → Nature.
2. I'm a worker ant .....	2. I'm a good girl .....
3. I help Peter Pan .....	3. I'm an expert in Math spells .....
4. My duty is to take care of the trees .....	4. I live in a secret cave .....
5. My duty is to take care of the small stones .....	5. I'm happy to reveal you my books .....

• Look at Nature. Read and complete by using the Word Bank.

I have got ..... in my hair, ..... over my head, a little ..... on my shoulder. I've got two pets, a white ....., and a ..... My ..... is in the secret garden

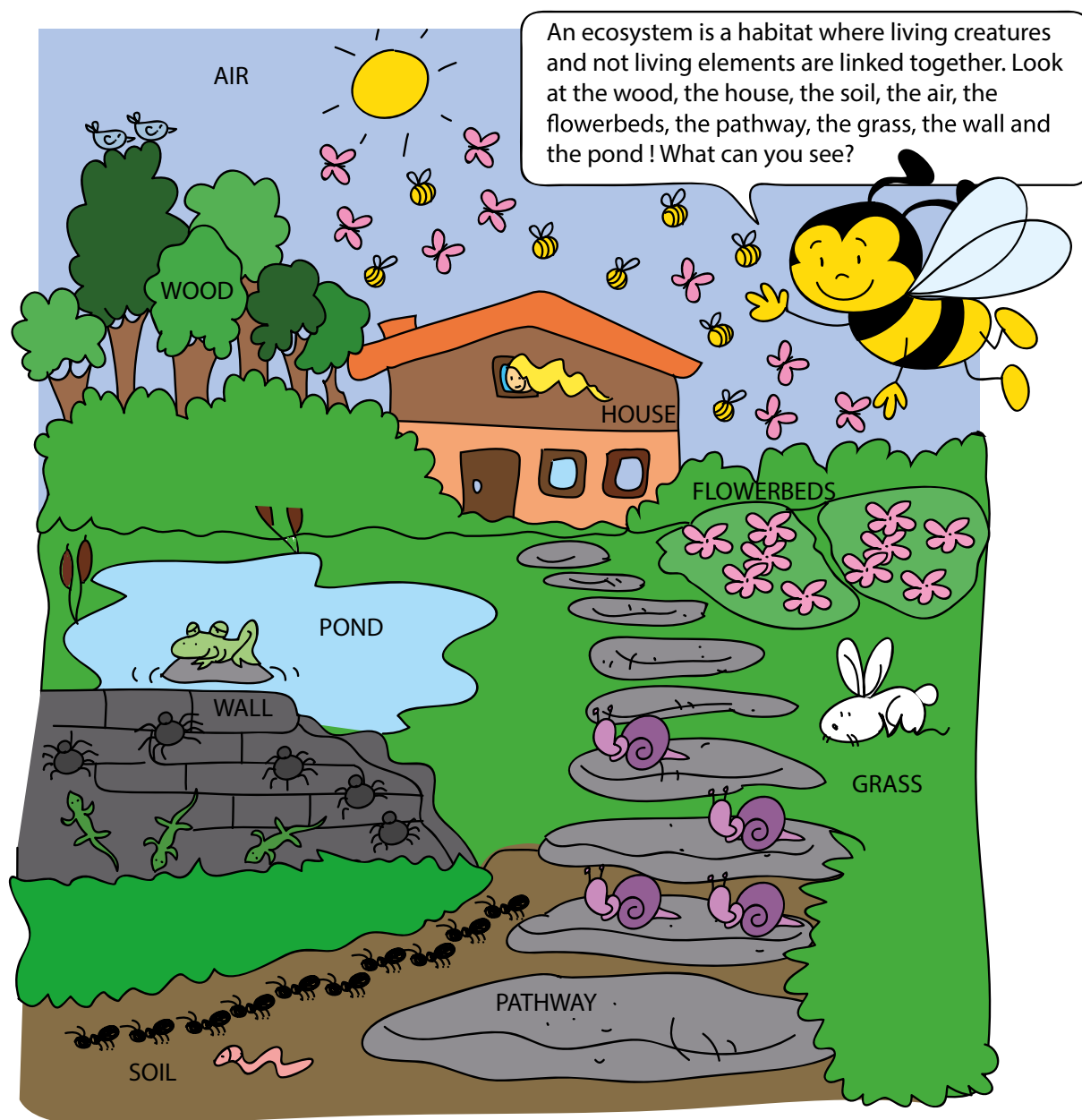
## Nature Word Bank

HOUSE RABBIT FLOWERS BIRD BUTTERFLIES FROG



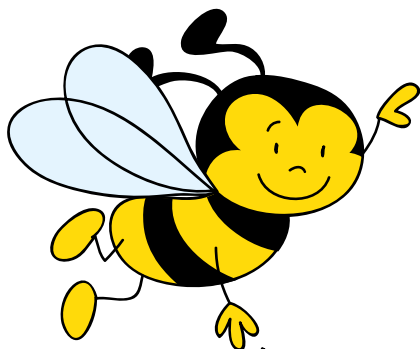
## THE SECRET GARDEN/PART 1

- Buzz tells you what an ecosystem is and shows you the secret garden where Nature, the fairy lives. Look at the living creatures and at the not living elements in the garden. Answer his questions orally.



## THE SECRET GARDEN/PART 2

- Look at the living creatures in worksheet "The secret garden/part 1" and fill in the table. Buzz has written the example for you to follow.

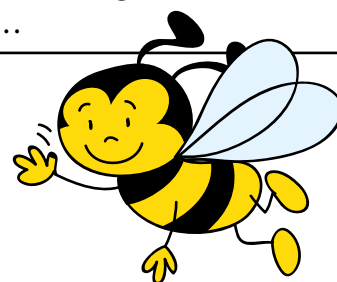


Plants, animals and humans are living creatures.

WHAT YOU SEE	NUMBER	PLACE
spiders	five	wall
ants		
snails		
birds		
flowers		
butterflies		
trees		
bees		
lizards		
worm		
frog		
rabbit		
Nature, the fairy		

- Look at the not living elements in worksheet "The secret garden/part 1" and read the information Buzz gives you.

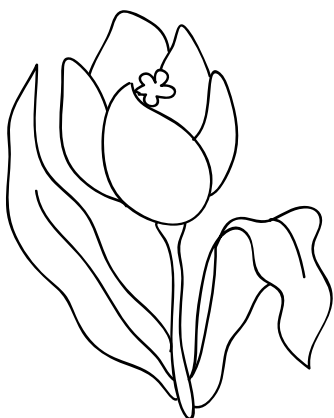
The not living elements in the secret garden are the sunlight, the water, the soil, the air...



- Can you see any more artificial elements in the secret garden? Write them in the box.

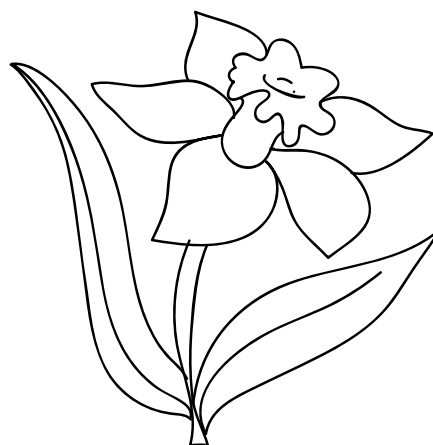
### FOUR FLOWERS FROM THE SECRET GARDEN

• Look at these flowers from the flowerbeds in the secret garden. Fairy, the Nature likes them very much. Colour the flowers, choose their names from the Word Box, count their petals and their leaves then fill in the table.



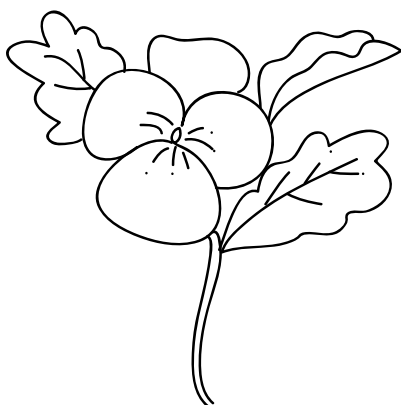
1

NAME	COLOUR	PETALS	LEAVES



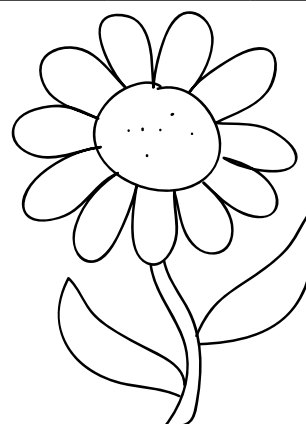
2

NAME	COLOUR	PETALS	LEAVES



3

NAME	COLOUR	PETALS	LEAVES



4

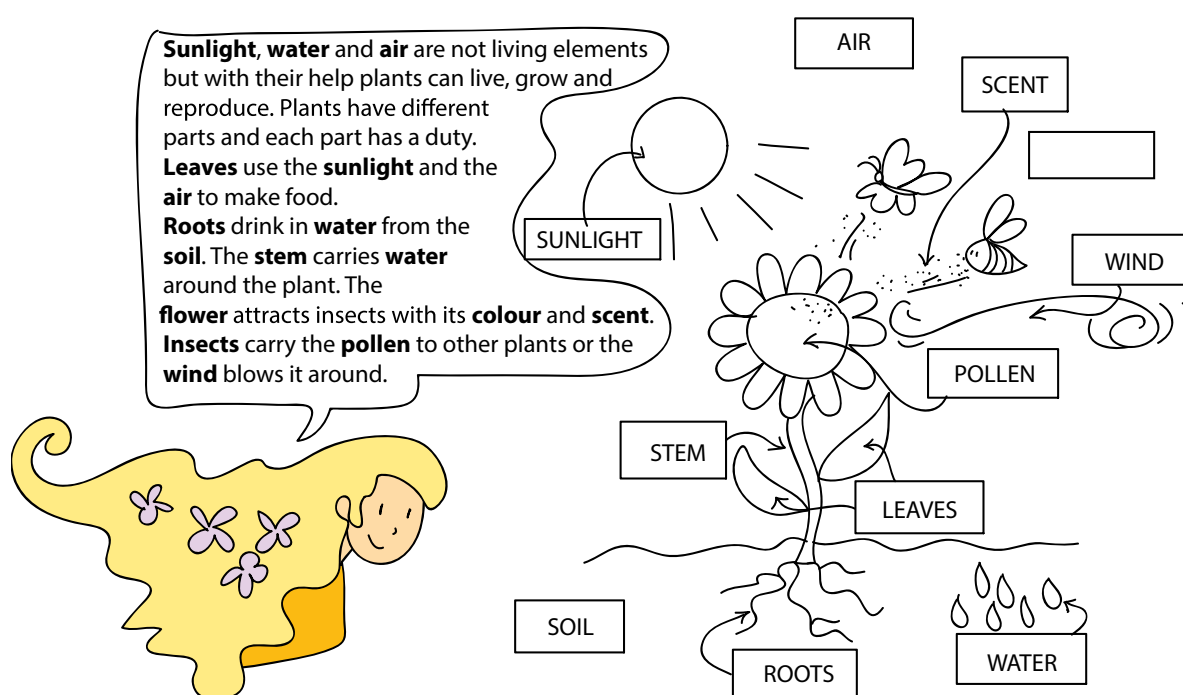
NAME	COLOUR	PETALS	LEAVES

#### Flower Word Bank

petunia – daisy – rose – primrose – daffodil – pansy – violet – bluebell  
– tulip – poppy

## A DAY IN THE LIFE OF A PLANT

• Just like people, plants need food, water and air to live, grow and reproduce. Every day they are busy drinking water, breathing in the air and making food. How does a plant get ingredients to make food? Listen to your teacher and read silently what Nature tells you. The picture and the key words can help you.



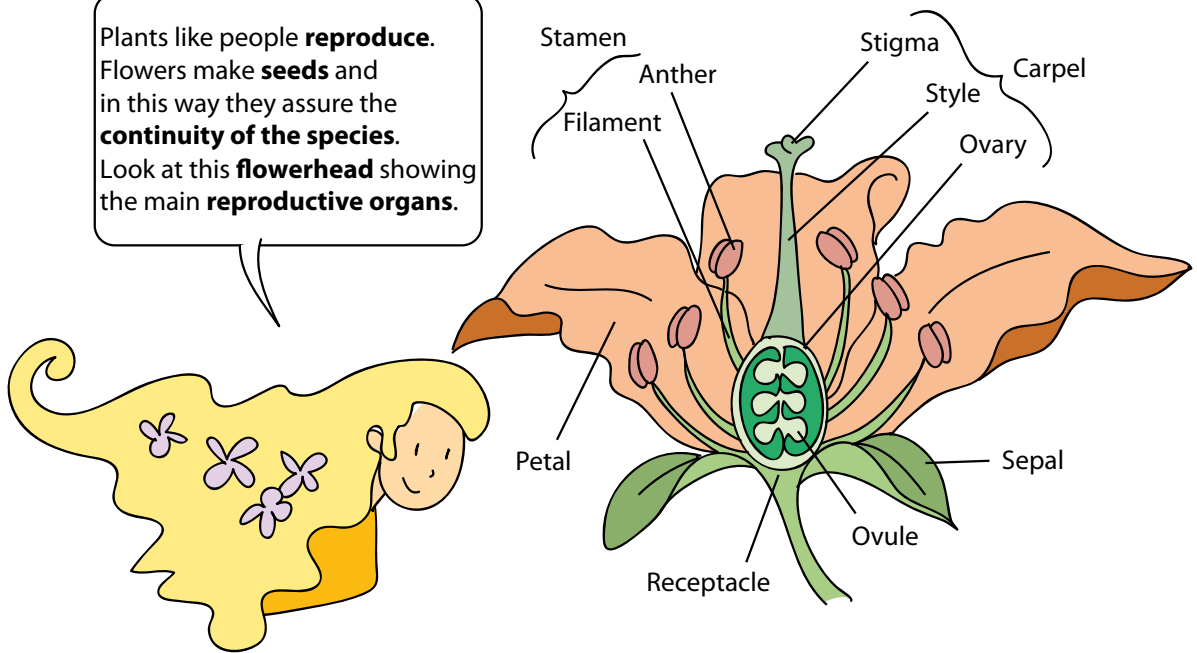
• Now use these clues to find out the right words. Nature has written the example for you to follow.

1. Make food for the plants with the sunlight and the air. → Leaves
2. Carries water around the plant .....
3. Drink water from the soil .....
4. Attracts insects with its colour and scent. ....
5. Carry the pollen to other plants .....
6. Blows the pollen around .....

## THE PARTS OF THE FLOWERHEAD

- Read what Nature tells you about this flowerhead. The key words can help you.

Plants like people **reproduce**. Flowers make **seeds** and in this way they assure the **continuity of the species**. Look at this **flowerhead** showing the main **reproductive organs**.

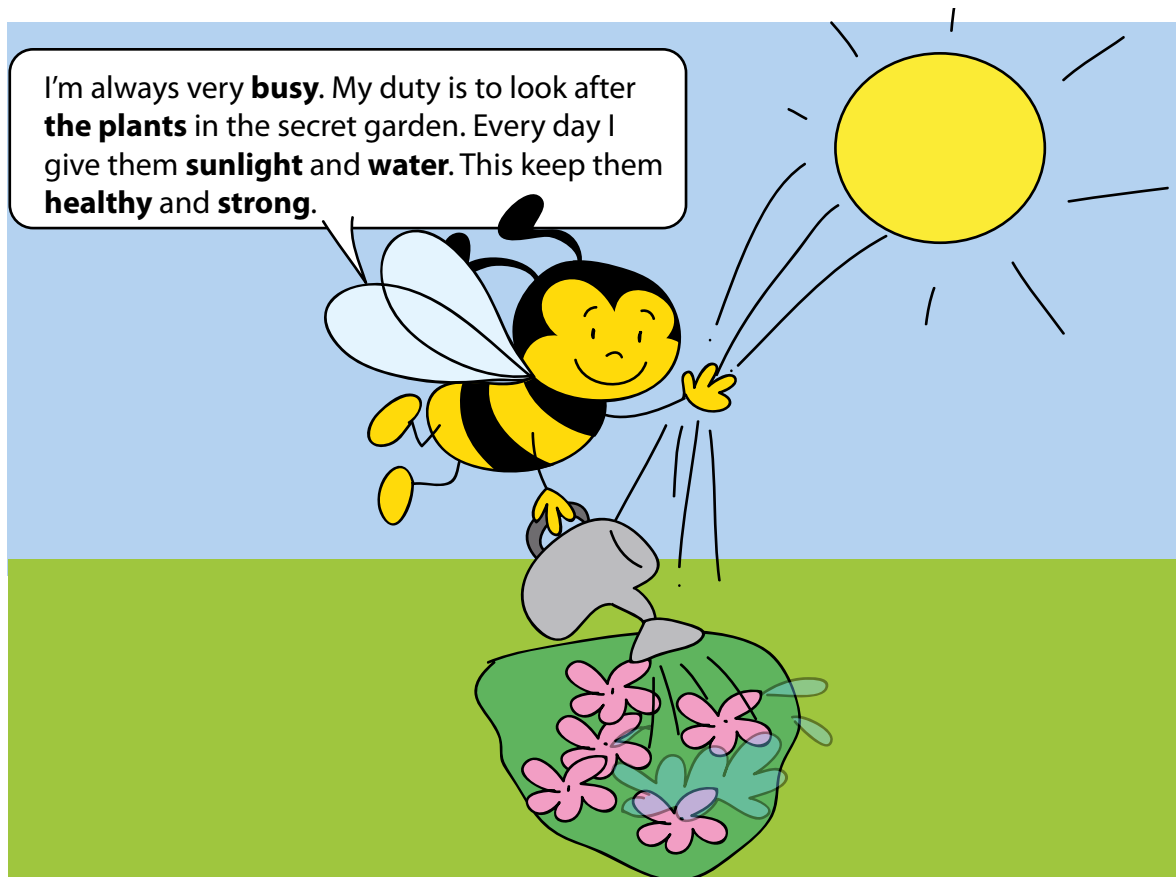


- Can you label this flower?

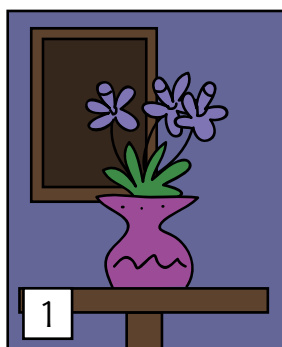


## A DAY IN THE LIFE OF A BUSY BEE

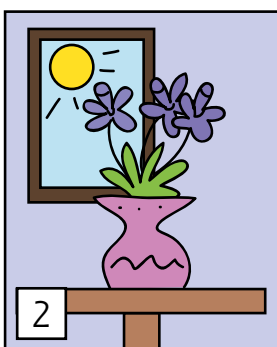
- Read what Buzz do to help Nature.



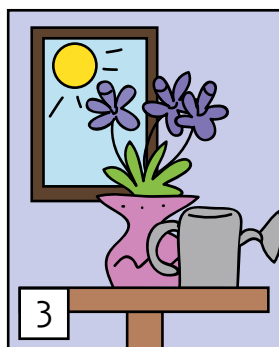
- Look at the pictures. Which plants stay healthy and strong? Put a tick.



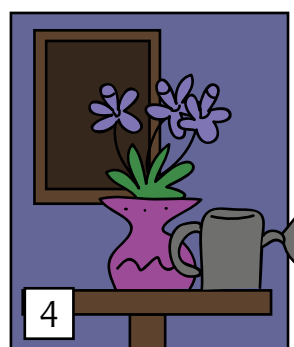
1

☐


2

☐


3

☐


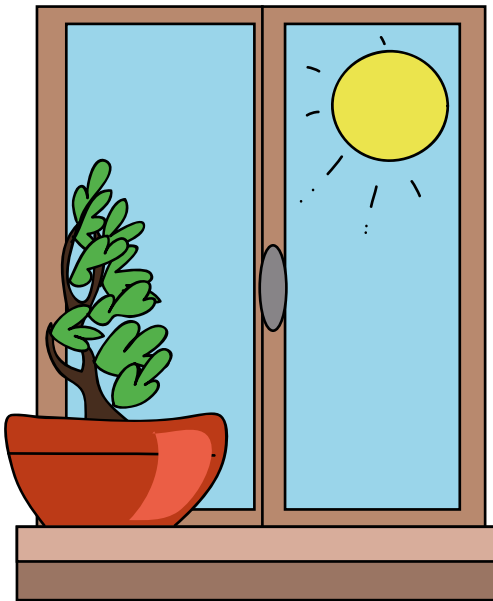
4

☐



**SEE IT FOR YOURSELF**

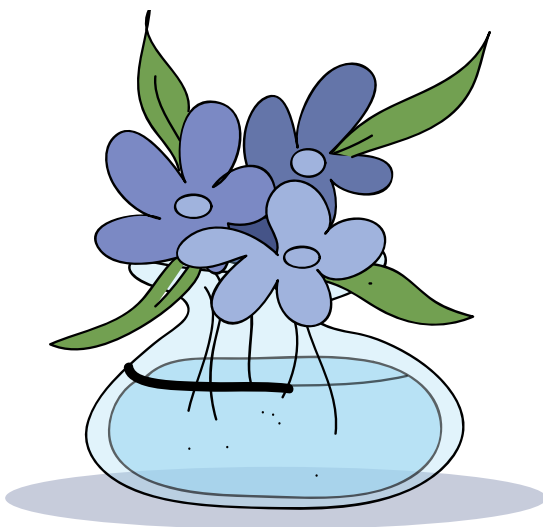
• Plants move towards **sunlight** to get **energy** to grow. Follow the instruction and see for yourself how important sunlight is to plants.



1. Put a small plant on a windowsill.
  2. Watch what happens to the plant... The next day the plant bends towards the sunlight.
  3. Turn the plant round so that it bends into the room...
- What happens the next day?
  - Tick the right answer.

- ☐ The plant bends into the room.
- ☐ The plant bends again towards the sunlight.

• The stem of a plant acts like a tube to carry water around it. Follow the instructions and see for yourself how much water a plant drinks in.



1. Pour water in a glass vase.
  2. Put a bunch of flowers in the vase.
  3. Mark with a black felt tip the water level.
- What happens to the water level after three days?
  - Tick the right answer.
- ☐ It's under the black line.
- ☐ It's over the black line.

## THE SMALL ANIMALS OF THE SECRET GARDEN/PART 1

• Look again at the small animals in the secret garden. Buzz shows you each animal with his magnifying glass and gives you the information about them.



**Spiders** have eight little **legs**. They eat small insects which they catch in their web. They belong to the class of **Arthropods** and they are **Arachnids**.

**Snails** have a **soft body**, **no legs** and a **shell** to protect them. They belong to the class of **Molluscs**.

**Worms** have a **soft long body** with **ringed segments** and **no legs**. They belong to the class of **Anellids**.

**Bees** have six little **legs**, two **antennae** and little **wings**. They belong to the class of **Arthropods** and they are **Insects**.

**Butterflies** have six little **legs**, two **antennae** and coloured **wings**. They belong to the class of **Arthropods** and they are **Insects**.

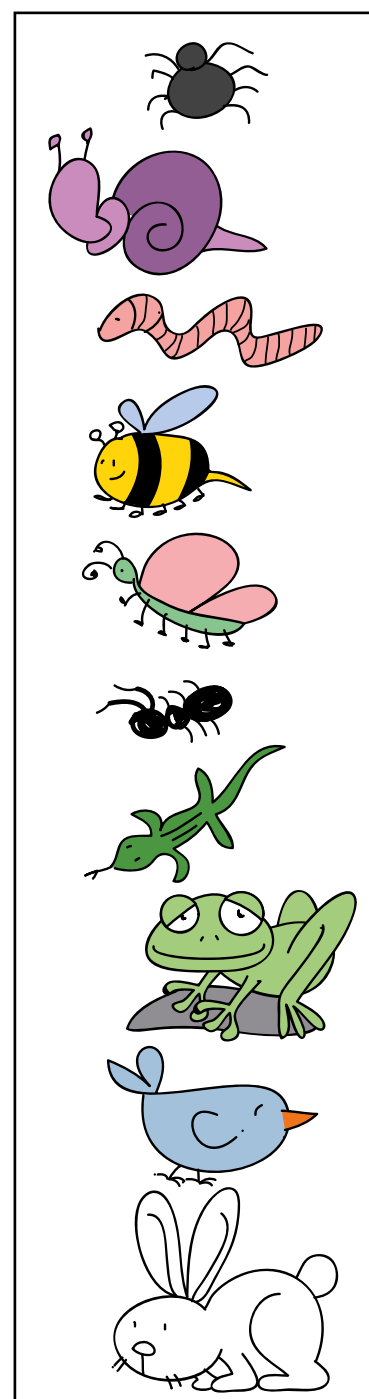
**Ants** have six little **legs**, two **antennae**. They belong to the class of **Arthropods** and they are **Insects**.

**Lizards** have four little **legs** and a **long body** with a **tail**. They belong to the class of **Reptiles**.

**Frogs** have two **long back legs**, two **short front legs** and **no tail**. They belong to the class of **Amphibians**.

**Birds** have two little **legs**, a **body** covered with **feathers**, a **tail** and two **wings**. They belong to the class of... **Birds**.

**Rabbits** have two **short front legs** and two **long back legs**, a body covered with **fur**, two long **ears** and a **tail**. They belong to the class of **Mammals**.



## THE SMALL ANIMALS OF THE SECRET GARDEN/PART 2

• Buzz has written this information about the animal groups. Fill in the table with the animals from the secret garden. Buzz has written an example for you to follow. Which columns are empty?



Animals are divided into two groups: **Vertebrates** (with **backbones**) and **Invertebrates** (without backbones). The **Vertebrates** are divided into classes: **Mammals, Birds, Reptiles, Amphibians, Fish**. The **invertebrates** are divided into **Echinoderms, Porifera, Coelenterates, Molluscs, Anellids, Arthropods** (Arthropods include **Insects, Arachnids, Crustaceans**).

GROUP										
VERTEBRATES					INVERTEBRATES					
CLASS										
Mammals	Birds	Reptiles	Amphibians	Fish	Echinoderms	Porifera	Coelenterates	Molluscs	Anellids	Arthropods <ul style="list-style-type: none"><li>Insects</li><li>Arachnids</li><li>Crustaceans</li></ul>
										Spider



• Fill in this table with the parts of their body. Put a tick. Follow the example.

Animal	Fur	Feathers	Shell	Ringed Segments	Legs	Beak	Tail	Ears	Antennae	Wings
ant					✓				✓	
spider										
snail										
bird										
butterfly										
bee										
lizard										
worm										
frog										
rabbit										

## SEASONS BRING CHANGES

• Nature casts her scientific spells over her garden and... the four Seasons appear and bring changes. Listen to your teacher, read and understand through the key-words.

It's **Winter**. It's **cold** and **snowy**.

The **tree** is **bare**. The ants and the worm **sleep** because there is no food for them.

It's **Spring**. It's **warm** and **windy**.

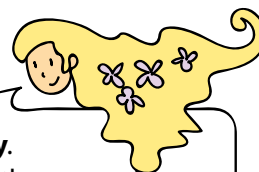
The **tree** has **flowers**. The **animals** wake up.

It's **Summer**. It's **hot** and **sunny**. The **tree** has

**fruits**. The **animals** are on the grass. It's **Autumn**.

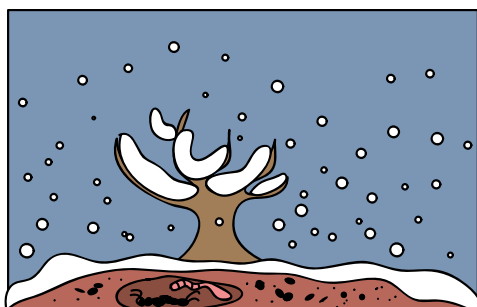
It's **cloudy** and **rainy**. **Leaves fall down**

from the tree. The **animals** find a **place to stay**.



• Draw the weather, the tree and the animals in each season as in the example.

## WINTER



## SPRING

## SUMMER

## AUTUMN

• Complete these sentences.

My favourite season is .....

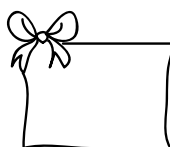
Now it's .....

My birthday is in .....

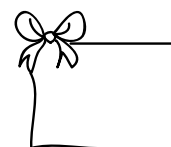
## THE GIFTS OF THE MONTHS

• Each season brings changes and each month gives you its gifts. Draw the gifts in the boxes next to the months. Say the rhyme, show the numbers with your fingers and point to the gift boxes

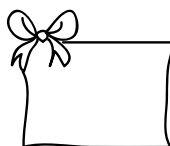
**January** is number **one**.  
It brings **snow** and lots  
of fun.



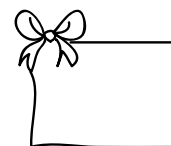
**July** is number seven.  
**Strawberry** time and  
you are in heaven.



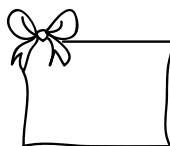
**February** is number **two**.  
It pours **rain** on your shoe.



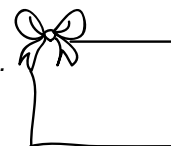
**August** is number **eight**.  
It reaps the **corn** behind  
the gate.



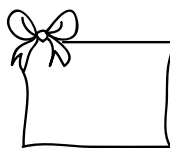
**March** is number **three**.  
It blows **wind** through the  
tree.



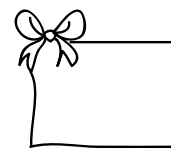
**September** is number **nine**.  
It puts the **blackberries**  
in a line.



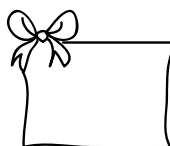
**April** is number **four**.  
It hangs **daisies** on the  
door.



**October** is number **ten**.  
It brings **walnuts** to all  
men.



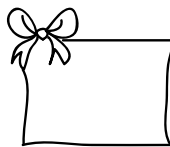
**May** is number **five**.  
Its **red roses** are alive.



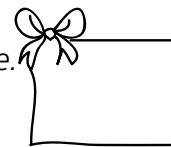
**November** is number  
**eleven**. It sends **dead leaves**  
up to heaven.



**June** is number **six**.  
**Cherries** kiss you on your  
cheeks.



**December** is number twelve.  
It brings you the **Christmas**  
**Tree**.

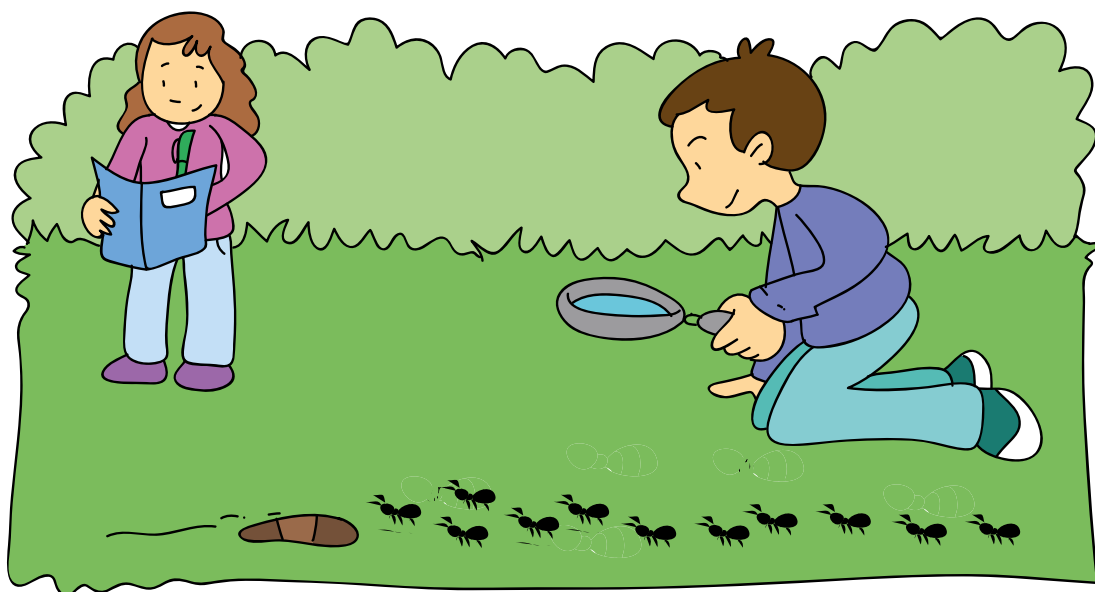


• Answer the questions.

1. How many months are there in a year? .....
2. What month is it now? .....
3. What month is number twelve? .....
4. What's its gift? .....
5. What's your favourite month? .....

### LET'S EXPLORE THE SCHOOL GARDEN

- Explore the school garden or the local park near your school. Take with you a magnifying glass, a copy-book and a pencil. Choose an area. What do you see? Fill in this table and tick following the example.



What I see	Not Living	Living	Plants	Animals	
				Group	Class
ant		✓		Invertebrate	Arthropods – Insects



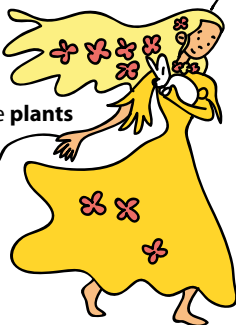
## POLLUTION THE MONSTER

- Nature is in danger! A horrible monster, Pollution, wants to live in her garden.

Nature gives you information about the substances that damage her. Pollution, the monster gives you information about himself!

Listen to your teacher and read the balloons with the help of the key words.

Every day men pour harmful substances into the environment: **poisonous gases, chemicals and rubbish**. These substances that **damage the environment** are called... pollution. Poisonous gases and chemicals from **factories** and **transport** raise into **the air** and cause "**smog**". This word is a combination of the words "smoke" and "fog". **Rubbish and chemicals** pollute the **water**. **Pesticides, rubbish and insecticides** pollute the **land**, the **plants** and **damage the animals**.

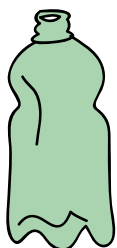


Hello, everybody! I'm **Pollution**, the monster and I'm here to **damage** Nature. I'm an expert in scientific spells over **the air, the land, the plants and the animals**. My best friends are **chemicals, waste products and rubbish**. **Smog** follow me everywhere. I want to live in the secret garden and spray it with **pesticides and insecticides** then drop **rubbish** everywhere!



- Keep a "rubbish diary" to see how much your family throws away each day. Look at these pictures. Each time you throw away a waste product put a tick on a picture.

What do you throw away most often? .....  
Draw a star under the things that you recycle.



PLASTIC



TINS



PAPER



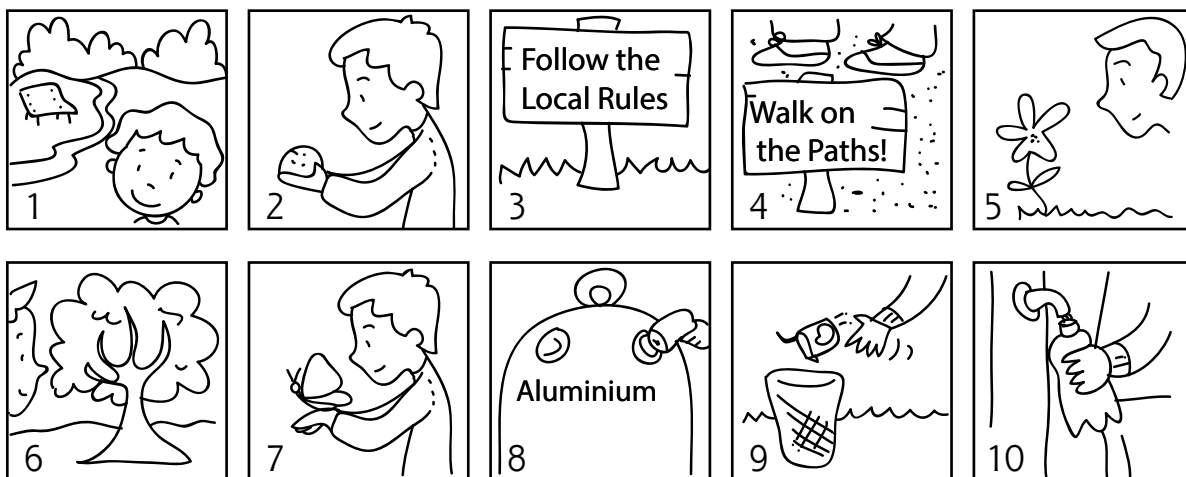
GLASS



ORGANIC WASTE

## TEN GREEN RULES TO RUN AWAY POLLUTION

- Look at the pictures and find out the "Green Rules" Nature gives you to follow.  
Read each rule in the poster and colour the circle green if it is right or red if it is wrong. Which are the "Green Rules"?



1 Be kind with the gifts of Nature. ☐  
Be rude with the gifts of Nature. ☐

2 Take only the thing you want to observe. ☐  
Take all the things you want to observe. ☐

3 Don't observe local rules. ☐  
Be sure to observe local rules. ☐

4 Walk on the pathways! ☐  
Walk on the flowerbeds! ☐

5 Don't pick rare flowers. ☐  
Pick rare flowers. ☐

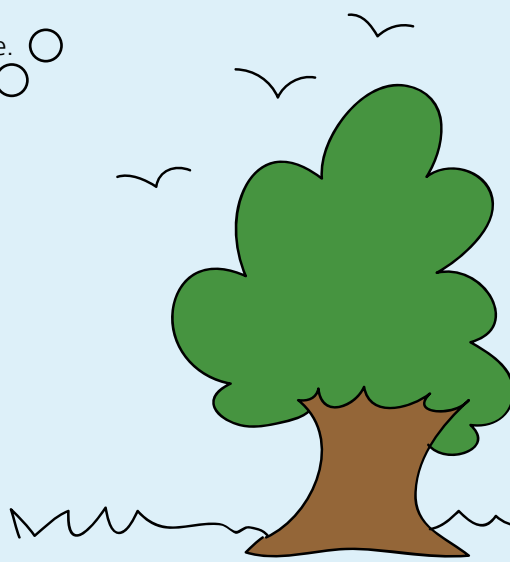
6 Be courteous to plants and trees! ☐  
Be discourteous to plants and trees! ☐

7 Don't disturb or catch the animals. ☐  
Disturb or catch the animals. ☐

8 Don't drop litter. ☐  
Drop litter. ☐

9 Take your rubbish to a "Recycling Centre". ☐  
Take your rubbish to a "Gardening Centre". ☐

10 Don't throw away things you can reuse. ☐  
Throw away things you can reuse. ☐



## PLANNING THE PLAY: NATURE, THE FAIRY AND POLLUTION, THE MONSTER/PART 1

• A play has to have actors and actresses. Add extra parts if there are lots of you. Play more than one part if there are too few. Choose a character, read what you need to play the role and set up the scenes.

### Characters and Costumes

– **Characters:** Nature, Buzz, Pollution, ten pupils, seven waste products.

– **Costumes:** **Nature:** hairband decorated with plastic flowers, long dress, flower necklace.

**Buzz:** yellow jumper, black trousers, small paper wings, hairband with antennae.

**Waste Products:** a big rubbish bag with holes for the head and the arms, decorated with the waste product represented.

**Pupils:** gloves.

**Pollution:** a big rubbish bag with holes for the head and the arms, decorated with waste products, tin necklace.

**Pollution's Mask:** read what you need and follow the instructions to make a monster papier-mâché mask.

You need: a balloon, newspapers torn into strips, wallpaper paste, an old paintbrush, grey paint, a cork, 3 bottle tops, aluminium kitchen foil, 2 straws, a plastic bag, a plastic bottle.



## PLANNING THE PLAY: NATURE, THE FAIRY AND POLLUTION, THE MONSTER/PART 2

1. Blow up a balloon to the size of your head. Mix up some wallpaper paste in a small bowl. Coat a strip with paste using an old paintbrush and paste it on to the balloon. Cover the balloon with many layers of newspaper strips. Leave the papier-mâché to dry for a day or two. Pop the balloon and cut the papier-mâché model in half using a pair of scissors.



2. Cut holes for the eyes and mouth. Give your mask a coat of grey paint. Use a cork for the nose, two straws for eyebrows, three bottle tops for protuberances, aluminium foil for ears, plastic bag strips for the hair, plastic bottle triangles for teeth. Glue or tape the pieces in place.



• **Setting up:** five scenes. All of them in the garden.

- **Scene 1:** Garden: plastic flowers, strips of green paper, plastic worm, plastic butterfly, plastic bee.
- **Scene 2:** Garden: a spray for the “chemicals” and a pinch of talc for the dust.
- **Scene 3:** Garden: four big cardboard boxes with GLASS, ALUMINIUM, PLASTIC, REUSING written on them.
- **Scene 4:** Garden: the same.
- **Scene 5:** Garden: the same.

## THE PLOT: NATURE, THE FAIRY AND POLLUTION, THE MONSTER

### • Let's act!

#### Scene 1

*The garden. Nature walks around, looks at the flowers. Buzz, the busy bee follows her.*

**Nature** (to the audience): I'm Nature the Fairy. I'm an expert in scientific spells. This is my secret garden where I live together with...

**Buzz** (to the audience): I'm Buzz the busy bee. I help Nature and I'm always busy.

**Nature** (to Buzz): Look after the plants and make sure that they live and grow well.

**Buzz**: Don't worry Nature. They have clean air, a lot of sunlight and water.

**Nature**: Don't forget to take care of the small animals living in the garden. Are they all well?

**Buzz**: They are very well! They have food, water and clean air. (*showing a worm, a butterfly and a bee*) The worm works hard to keep the soil healthy. The butterfly and the bee are always over the flowers to carry pollen to other plants

**Nature**: Well done Buzz! You are a very good helper!  
(*They exit*)

#### Scene 2

*The garden. Pollution enters followed by seven waste products: Newspaper, Shoe Box, Tin, Glass Bottle, Yogurt Plastic Pot, Toilet Paper Tube, Plastic Bag.*

**Pollution** (to the audience): Hi! My name's Pollution. I'm a monster and I am an expert in scientific... spells! I love this garden and I want to live here! (*Pointing to the waste products*) These are my servants.

**Waste Products** (to the audience): We are the waste products! We help Pollution and we are always busy

**Pollution** (to the waste products): Damage the plants and make sure that they don't grow!

**Waste Products** (*sitting down on the flowers*): Don't worry Pollution. We can sit down on the flowers.

**Pollution**: Very well done! And now it's my turn! (*blowing the "dust" and spraying the "chemicals"*) "Double double, toil and trouble, fire burn and cauldron bubble"! (*laughing*) Ha! Ha! Ha! The air is dirty with dust, insecticides and pesticides! Ha! Ha! Ha!  
(*Pollution and Waste Products exit*)

### Scene 3

*The garden. The waste products are everywhere. Four big cardboard boxes are in a corner: GLASS, ALUMINIUM, PLASTIC, REUSING. Ten pupils enter.*

**1° Pupil** (*to the audience*): Hello everybody. We have studied science in English. We have read that every day we pour harmful substances into our environment: poisonous gases, chemicals and rubbish.

**2°** (*pointing to the waste products*): These substances cause pollution and most pollution comes from litter.

**3°** (*to the audience*): There are many things we can do to reduce pollution.

**4°** (*to the audience*): Recycling helps reduce the amount of pollution on Earth.

**5°** (*to the audience*): Recycling means saving things so that they can be turned into new products.

**6°** (*to the audience*): We are here to do a "Litter blitz".

**7°** (*to the audience*): This garden will be a "Litter-free Garden".

**8°** (*pointing to the boxes*): There is a special recycling centre over there!

**9°** (*pointing to the boxes*): We can take the waste products there!

**10°** (*to his school mates*): Let's wear our gloves and pick up all the litter we can find.

(*The pupils wear the gloves*)

**1° Pupil** (*putting the Newspaper into the REUSING BOX*): This newspaper is perfectly clean. We can reuse it to make masks.

**2°** (*putting the Shoe Box in the REUSING BOX*): This shoe box can be reused as a tool box.

**3°** (*putting the Tin into the ALUMINIUM BOX*): This tin goes here.

**4°** (*putting the Glass Bottle into the GLASS BOX*): And this bottle goes



here.

**5°** (*putting the yogurt plastic pot into the REUSING BOX*): If we wash this yoghurt pot, we can reuse it to grow seeds.

**6°** (*picking up the Toilet Paper Tube*): And what about this cardboard tube...?

**7°**: Don't throw it away! We can use it to make hand puppets. Put it into the REUSING BOX!

**8°** (*showing the Plastic Bag*): ... and this plastic bag?

**9°** (*worried*): Plastic, plastic, plastic. Everything is made of plastic!

**10°** (*putting the Plastic Bag into the PLASTIC BOX*): Plastic is a real problem!

**Pupils** (*together*): Wow!... Fantastic!... This is a "Litter-free Garden" now!

(*Nature enters*)

**Nature** (*to the children*): Thank you children! You have followed the green rules!

**Pupils** (*together*): Yes, we have! (*to the audience*) These are the rules to help Nature. They are ten.

**1° Pupil**: One. Be kind with the gifts of Nature.

**2°**: Two. Take only the thing you want to observe.

**3°**: Three. Be sure to observe local rules.

**4°**: Four. Walk on the pathways!

**5°**: Five. Don't pick rare flowers.

**6°**: Six. Be courteous to plants and trees!

**7°**: Seven. Don't disturb or catch the animals.

**8°**: Eight. Don't drop litters.

**9°**: Nine. Take your litter to a "Recycling Centre".

**10°**: Ten. Don't throw away things you can reuse.

(*Nature and the pupils exit*)

#### Scene 4

*The garden. The waste products are in the boxes. Pollution enters.*

**Pollution** (*looking around*): Oh dear! There is no rubbish! Where are you, my beloved servants?

**Waste Products** (*coming out from the boxes*): We are here, Pollution!

**Pollution**: Are you well?

**Waste Products:** We are very well, thank you! And we are happy!

**Newspaper:** I can turn myself into a mask!

**Shoebox:** Children at school can turn me into a tool container!

**Tin:** I can be melted down to make a new tin!

**Glass Bottle:** I can be crushed and melted and used to make new glass bottles!

**Yogurt Plastic Pot:** I can help children at school to plant seeds!

**Toilet Paper Tube:** Children can use me to make hand puppets.

**Plastic Bag:** If I'm lucky, people can reuse me as a rubbish container.

**Pollution:** Don't be silly! Get out of the boxes and go back to the garden!

**Waste Products:** No, Never!

**Pollution:** I'm your master and you are my servants! You have to obey me!

**Waste Products:** We want to live a new life

**Pollution:** I have to go away! There's no place for me here!

*The end.*

