

# Storia e Geografia

## IL TEMPO E LO SPAZIO

Classi 1-5

A cura di Fabrizio Castaldini

28/10/2024



**osservazione** **realtà** **tempo**  
**immagini** **spazio** **emozioni**



Fabrizio Castaldini

Storia e Geografia: il tempo e lo spazio

28 Ottobre 2024

## CHE COSA INTENDIAMO CON IL CONCETTO DI SPAZIO-TEMPO?

### STORIA

Una dimensione legata alla misurazione del **tempo**.



### GEOGRAFIA

Tre dimensioni legate alle misurazioni dello **spazio**.



Fabrizio Castaldini

**Storia e Geografia: il tempo e lo spazio**

28 Ottobre 2024

## STORIA

«La Storia si apre all'utilizzo di metodi, conoscenze, visioni, concettualizzazioni di altre discipline.

(...)

È importante curare le aree di **sovrapposizione tra la Storia e la Geografia** in considerazione dell'intima connessione che c'è tra i popoli e le regioni in cui vivono.»

Indicazioni nazionali: Storia, pag. 42-42



Fabrizio Castaldini

**Storia e Geografia: il tempo e lo spazio**

28 Ottobre 2024



## GEOGRAFIA

«La conoscenza e la valorizzazione del patrimonio culturale ereditato dal passato, con i suoi segni leggibili sul territorio, si affianca allo studio del paesaggio, contenitore di tutte le memorie materiali e immateriali. Tali **percorsi consentono una sintesi con la Storia** con cui la Geografia condivide la progettazione di azioni di salvaguardia e recupero.

Indicazioni nazionali: Geografia, pag. 46



## Traguardi al termine della scuola primaria

### Storia

- L'alunno riconosce **elementi significativi del passato** del suo ambiente di vita.
- Individua le **relazioni** tra gruppi umani e contesti spaziali.
- Usa **carte geo-storiche** anche con l'ausilio di strumenti informatici.

### Geografia

- L'alunno **si orienta nello spazio** circostante e sulle carte geografiche.
- **Ricava informazioni** geografiche da una pluralità di fonti.
- Si rende conto che lo spazio geografico è un **sistema territoriale**, costituito da elementi fisici e antropici legati da rapporti di connessione e/i di interdipendenza.



Fabrizio Castaldini

**Storia e Geografia: il tempo e lo spazio**

28 Ottobre 2024



## Obiettivi al termine della classe terza

### Storia

- Individuare le **tracce** e usarle come **fonti** per produrre conoscenze sul proprio passato e sulla comunità di appartenenza.
- Riconoscere **relazioni temporale** in fenomeni ed esperienze vissute e narrate.

### Geografia

- **Muoversi consapevolmente** nello spazio circostante.
- Conoscere il territorio circostante attraverso **l'approccio percettivo** e **l'osservazione diretta**.
- Comprendere che il territorio è uno **spazio organizzato** e modificato dalle attività umane.
- Riconoscere, nel proprio ambiente di vita, le **funzioni dei vari spazi e le loro connessioni**, gli interventi dell'uomo e progettare soluzioni esercitando la **cittadinanza attiva**.

Fabrizio Castaldini

**Storia e Geografia: il tempo e lo spazio**

28 Ottobre 2024





## Obiettivi al termine della classe quinta

### Storia

- Rappresentare, in un quadro storico-sociale, le informazioni che scaturiscono dalle tracce del passato presenti sul territorio vissuto.
- Leggere una carta geo-storica relativa alle civiltà studiate.

### Geografia

- Estendere le proprie carte mentali al territorio italiano attraverso gli strumenti dell'osservazione indiretta.
- Conoscere gli elementi che caratterizzano i principali paesaggi, individuando le analogie e le differenze (anche in relazione ai quadri socio-storici del passato) e gli elementi di particolare valore ambientale e culturale da tutelare e valorizzare.



Fabrizio Castaldini

**Storia e Geografia: il tempo e lo spazio**

28 Ottobre 2024



PAROLE  
al centro

## GEOGRAFIA

### CHE COS'È LO SPAZIO?

LA PAROLA **SPAZIO** IN GEOGRAFIA INDICA LO **SPAZIO INTORNO A TE**.  
PUÒ INDICARE ANCHE LO **SPAZIO DEL CIELO**, DOVE SI TROVANO I PIANETI E LE STELLE.

QUESTO **SPAZIO** È PERFETTO PER PIANTARE LA NOSTRA TENDA.

CHE MERAVIGLIA OSSERVARE LO **SPAZIO**!

26

PAROLE  
al centro

## STORIA

### CHE COS'È IL TEMPO?

LA PAROLA **TEMPO** IN STORIA INDICA IL **TEMPO CHE PASSA**.  
PUÒ INDICARE ANCHE IL **TEMPO CHE FA**: È NUVOLOSO, PIOVE, C'È IL SOLE...

HO FINITO I COMPITI, È **TEMPO** DI GIOCARE!

IL **TEMPO** È BELLO, POSSIAMO ANDARE IN GIARDINO.

COLORA DI AZZURRO LE PAROLE DEL TEMPO CHE PASSA E DI ROSSO LE PAROLE DEL TEMPO CHE FA.

PRIMA

NUVOLOSO

INFINE

DOPO

FREDDO

PIOVOSO

4

5

Fabrizio Castaldini

Storia e Geografia: il tempo e lo spazio

28 Ottobre 2024





MUOVERSI NELLO SPAZIO



Luca, Andrea e Peter, oggi pomeriggio, vogliono giocare insieme al parco giochi. Si sono dati appuntamento alle ore 15, davanti all'ingresso del parco, in viale Italia.

★ Leggi le descrizioni e traccia con colori diversi i percorsi dei tre amici.

Luca esce da casa, va a sinistra e cammina fino alle strisce pedonali. Attraversa via Manzoni, percorre tutta via Dante, attraversa via Leopardi. Passa davanti alla cartoleria, svolta a sinistra in viale Italia e dopo pochi passi è arrivato.

Andrea esce da casa, gira a sinistra e cammina dritto fino all'incrocio con via Torino. Gira a sinistra, passa dietro alla macelleria e arriva alle strisce pedonali. Attraversa viale Italia ed è arrivato.

Peter esce da casa, gira a destra, arriva all'incrocio con viale Italia e gira a destra per raggiungere le strisce pedonali. Attraversa il viale, arriva di fianco al supermercato e gira a sinistra. In pochi passi è arrivato.

Per fare il percorso i tre bambini hanno usato dei **punti di riferimento**. I punti di riferimento sono elementi fissi del territorio. Essi servono a orientarsi, cioè a capire dove ci si trova e quali percorsi fare per arrivare a destinazione.

★ Nelle descrizioni abbiamo sottolineato alcuni punti di riferimento. Cerca e sottolinea gli altri.

**GEOGRAFIA**

## DA CASA A SCUOLA

SEGUI LE ISTRUZIONI E SEGNA DI ROSSO IL PERCORSO CHE EMMA FA PER ANDARE DA CASA A SCUOLA.

CINEMA  
CASA DI EMMA  
SCUOLA

- EMMA ESCE DI CASA.
- ATTRAVERSA LE STRISCE PEDONALI E RAGGIUNGE IL PARCO.
- ESCE DAL PARCO E GIRA
  - ☐ A DESTRA
  - ☐ A SINISTRA
 PER RAGGIUNGERE LA SCUOLA.

**EDUCAZIONE CIVICA**

ATTRAVERSA LA STRADA SULLE STRISCE PEDONALI. GUARDA BENE A SINISTRA E POI A DESTRA. SE C'È UN SEMAFORO PEDONALE, ASPETTA LA LUCE VERDE!

**PER CRESCERE** *Life skills*

SE EMMA SBAGLIA STRADA, CHE COSA PUÒ FARE PER ARRIVARE A SCUOLA? PARLATENE IN CLASSE.

38

**GEOGRAFIA**

## SPAZI E FUNZIONI

Ogni spazio pubblico o privato ha una **funzione** precisa, cioè **serve per svolgere una determinata attività**.

Gli spazi pubblici hanno la funzione di **offrire servizi** a un grande numero di persone. I **servizi** rendono la nostra vita più facile, perché ci permettono di soddisfare le nostre necessità. Per esempio, la palestra è uno spazio pubblico che offre un servizio perché dà la possibilità di allenarsi e fare sport.

**Collega ogni spazio pubblico alla sua funzione.**

|                       |  |                     |
|-----------------------|--|---------------------|
| <br><b>BIBLIOTECA</b> | Curare le persone ammalate.                          | <br><b>OSPEDALE</b> |
| <br><b>PARCO</b>      | Praticare nuoto.                                     | <br><b>PISCINA</b>  |
|                       | Conservare libri e metterli a disposizione di tutti. |                     |
|                       | Stare all'aria aperta in un ambiente sicuro.         |                     |

**EDUCAZIONE CIVICA**

Gli spazi pubblici sono luoghi utili a tutti, perciò ognuno di noi li deve rispettare, anche tu!

**Dove vai per...**

- comperare i medicinali?
- assistere a una partita di calcio?
- visitare una mostra?

**Esercizi p. 106**

44

**GEOGRAFIA**

## ESPLORIAMO IL TERRITORIO

La classe di Elisa ha fatto un'uscita per conoscere meglio il **quartiere** in cui si trova la scuola. Questo è il disegno che la classe ha realizzato con l'aiuto dell'insegnante, quando è rientrata a scuola.

**★ Osserva l'immagine e completa il testo.**

La scuola si trova nella piazza. Nell'immagine, a sinistra della scuola c'è la \_\_\_\_\_; a destra c'è il \_\_\_\_\_ e dietro la scuola si vede l'ospedale. Alla sinistra della biblioteca ci sono il \_\_\_\_\_ e la torre con l'orologio. Dall'altro lato della piazza ci sono un bar, il \_\_\_\_\_ e un parcheggio. Sul lato sinistro della piazza ci sono la banca, alcune case, l'\_\_\_\_\_ e, al di là della strada, la chie \_\_\_\_\_.

40

➤ **Tempo e spazio nell'antichità classe 4**  
(La vita scolastica 44, 2024, pp. 62-63)





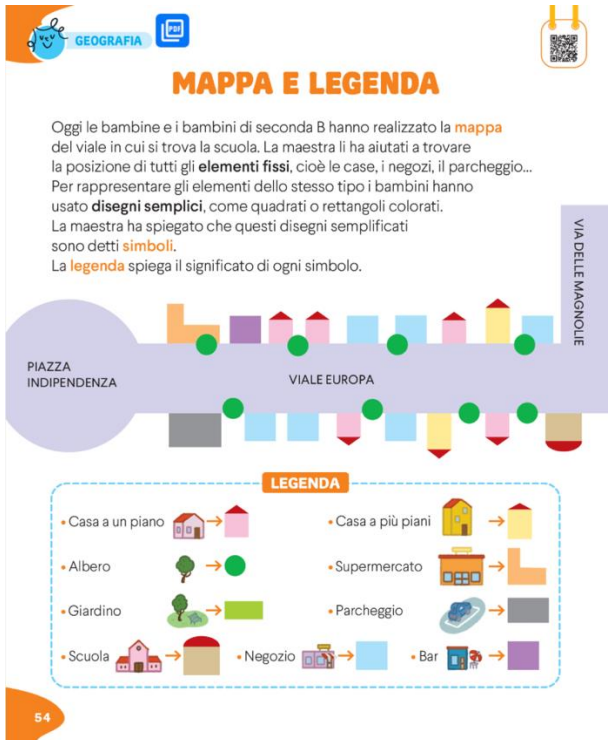
Osservazione  
diretta del  
territorio  
(Indicazioni  
nazionali)

- Andiamo alla scoperta dei luoghi e degli spazi e delle loro funzioni presenti nel nostro quartiere.





- Individuiamo la nostra scuola sulla pianta e rispetto ad altri elementi fissi.



Ci sono spazi / luoghi dove **abbiamo vissuto una particolare esperienza?**



# Classi 1 e 2: la mappa di comunità

- Costruiamo una tabella che riassume i luoghi più piacevoli legati a particolari **sensazioni** ed **emozioni**.

Qui mio nonno mi ha insegnato ad andare in bicicletta.

Qui ci sono delle antiche mura che proteggevano la città.



Qui è dove si mette sempre l'arrotino durante il mercato settimanale.

Qui c'è il negozio considerato più antico della città.



Fabrizio Castaldini  
**Storia e Geografia: il tempo e lo spazio**  
28 Ottobre 2024





Riconoscere  
elementi  
del passato



Muoversi  
nel territorio



**Piazza:** luogo simbolo  
di aggregazione sia nel passato  
che nel presente.

- Conosciamo la storia del nostro territorio attraverso i monumenti, le targhe celebrative e commemorative di particolari personaggi e/o eventi.
- Diventiamo i «valorizzatori» di quel bene monumentale presente nella piazza e facciamo conoscere.

Fabrizio Castaldini

**Storia e Geografia: il tempo e lo spazio**

28 Ottobre 2024





Individuare le **tracce** e usarle come **fonti** per produrre conoscenze sul proprio passato e sulla comunità di appartenenza.

- Quale delle due foto possiamo dire che è stata scattata nel passato?
- Che cosa si sta svolgendo nella piazza nella foto in bianco e nero?
- Che cosa stanno facendo le persone ritratte nelle due foto?
- Ci sono degli elementi presenti nelle due foto?

Fabrizio Castaldini

**Storia e Geografia: il tempo e lo spazio**

28 Ottobre 2024







### Antropocene

- Che cosa c'era nel passato che ora non c'è più?
- Che cosa c'è oggi che nel passato non c'era?
- Che cosa rende il quartiere più bello e ospitale o meno bello e meno ospitale rispetto a prima?



Fabrizio Castaldini

**Storia e Geografia: il tempo e lo spazio**

28 Ottobre 2024

## Classi 3: i cambiamenti

- In quali foto possiamo dire che il paesaggio è cambiato per un fenomeno naturale?
- In quali foto possiamo dire che il paesaggio è cambiato a causa dell'intervento dell'uomo?



## Interrogliamo il paesaggio

| Flora e fauna  | Costruzioni                        | Vie di comunicazione   |
|--|------------------------------------|--|
| <i>Cerchiamo impronte, tracce, nidi, ascoltiamo i rumori della natura, ...</i> | <i>Sono recenti o sono datate?</i> | <i>Facciamo annotare il nome delle vie e piazze, possono essere indicative di come l'ambiente si presentava nel passato.</i> |

Fabrizio Castaldini

**Storia e Geografia: il tempo e lo spazio**

28 Ottobre 2024





## LE TRASFORMAZIONI DEL PAESAGGIO

Tutti i paesaggi subiscono continue **trasformazioni**, cioè cambiano aspetto nel corso del tempo. Le trasformazioni che ogni paesaggio subisce possono essere dovute a cause naturali o agli interventi degli esseri umani.

### Le cause naturali

I cambiamenti di origine naturale possono essere di molti tipi.

- 1 A volte avvengono in modo **rapido e violento**, per esempio a causa di un terremoto, un'alluvione, una frana o l'eruzione di un vulcano.
- 2 Altre volte la trasformazione avviene nel corso di milioni di anni, per esempio per l'**azione lenta della pioggia e del vento** che **erode** la roccia, cioè stacca piccoli pezzi dalla superficie delle rocce, che piano piano cambiano la loro forma.
- 3 Anche il **continuo movimento delle acque** provoca trasformazioni nel paesaggio. Per esempio, le onde del mare scavano le coste; oppure i fiumi trasportano sabbia e sassi e li depositano in mare, strato dopo strato, creando ampie distese di terreno.

🔍 Osserva le fotografie e leggi bene le didascalie. Poi collega con i numeri da 1 a 3 ogni foto alla parte di testo corrispondente.



📌 L'Italia è ricca di faraglioni, grandi rocce costiere "create" dal movimento del mare e delle onde.



📌 Intorno al vulcano Etna il paesaggio ha i colori scuri della lava indurita.



📌 L'Arco Naturale di Capri è una "scultura" naturale "creata" dal vento e dalla pioggia.

12



SCOPRO LA GEOGRAFIA



### Gli interventi umani

Da sempre gli esseri umani modificano il paesaggio in cui vivono per adattarlo ai propri bisogni. Gli interventi umani sono tanti e diversi, scopriamone alcuni.

- 4 Per esempio, le colline e le pianure un tempo erano ricoperte da vegetazione spontanea, boschi e foreste che oggi non esistono più.  
Gli **alberi sono stati tagliati** per:
  - ottenere il legname;
  - far posto alle coltivazioni e agli allevamenti;
  - costruire nuove abitazioni.
- 5 Anche le **attività industriali** hanno modificato il paesaggio in modo evidente. Soprattutto nelle zone pianeggianti gli esseri umani sono intervenuti per:
  - costruire grandi fabbriche per la realizzazione di ogni genere di prodotti;
  - creare strade e ferrovie per il trasporto di merci e persone.
- 6 Anche la costruzione di **nuovi paesi e città** ha cambiato l'aspetto di molti luoghi. Intorno alle abitazioni, gli esseri umani hanno inoltre costruito strade, ponti, porti, negozi... e tutto ciò che serve per la vita di ogni giorno.

🔍 Osserva le fotografie e collega con i numeri da 4 a 6 ogni foto alla parte di testo corrispondente.



13

Fabrizio Castaldini

Storia e Geografia: il tempo e lo spazio

28 Ottobre 2024



## Neolitico: periodo di grandi cambiamenti

**PAROLE**  
al centro

### IL NEOLITICO



**COSTRUZIONI RELIGIOSE**

**TELAI**

**ANIMALI ADDOMESTICATI**

**VITA SEDENTARIA**

**VILLAGGIO**

**AGRICOLTURA**

**ALLEVAMENTO**

**PIETRA LEVGATA**

Completa con queste parole:

**TELAI - COSTRUZIONI RELIGIOSE - PIETRA LEVGATA**

Durante il **NEOLITICO** gli esseri umani:

- realizzano \_\_\_\_\_ con grandi blocchi di pietra.
- realizzano abiti di tessuto grazie al \_\_\_\_\_.
- sono capaci di costruire precisi strumenti da lavoro di \_\_\_\_\_.

**VITA SEDENTARIA** vuol dire:

☐ vivere in luoghi sempre diversi (accampamenti).

☒ vivere sempre nello stesso luogo (villaggio).

Per produrre cibo nel **NEOLITICO**, gli esseri umani impararono:

- a coltivare la terra: nasce l'\_\_\_\_\_.
- ad addomesticare gli animali: nasce l'\_\_\_\_\_.

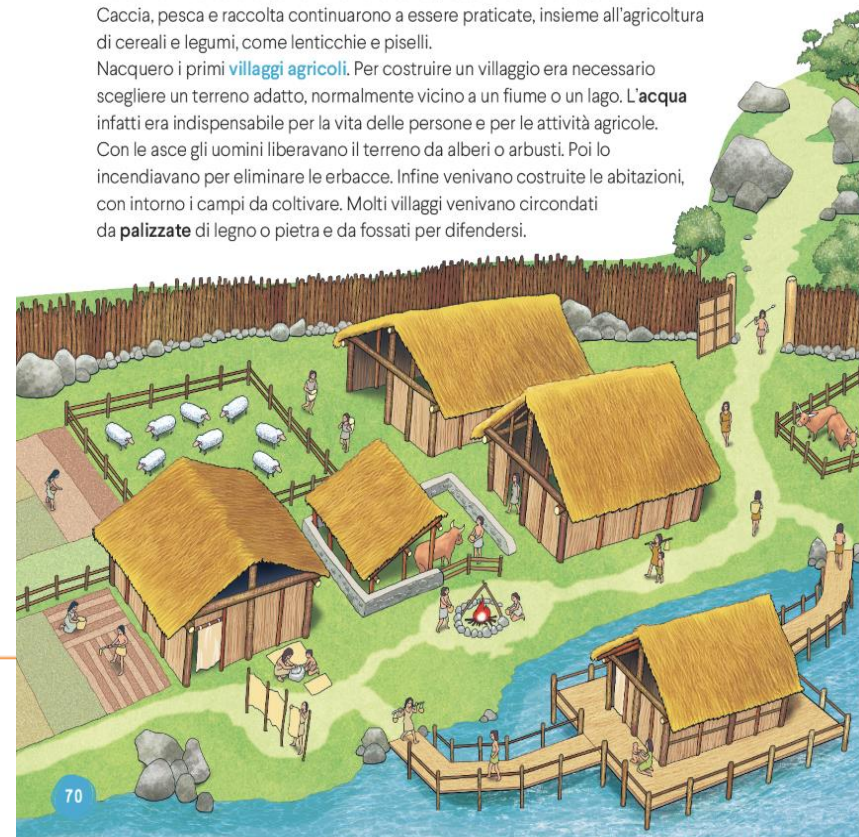
### LA PREISTORIA



## I PRIMI VILLAGGI

Gli agricoltori costruivano villaggi di capanne vicino all'acqua, indispensabile per le coltivazioni. Realizzavano le abitazioni con i materiali del territorio.

Grazie all'agricoltura le donne e gli uomini non dovevano più spostarsi per nutrirsi: il cibo non mancava e quindi il numero delle persone aumentò rapidamente. Caccia, pesca e raccolta continuarono a essere praticate, insieme all'agricoltura di cereali e legumi, come lenticchie e piselli. Nacquero i primi **villaggi agricoli**. Per costruire un villaggio era necessario scegliere un terreno adatto, normalmente vicino a un fiume o un lago. L'**acqua** infatti era indispensabile per la vita delle persone e per le attività agricole. Con le asce gli uomini liberavano il terreno da alberi o arbusti. Poi lo incendiavano per eliminare le erbacce. Infine venivano costruite le abitazioni, con intorno i campi da coltivare. Molti villaggi venivano circondati da **palizzate** di legno o pietra e da fossati per difendersi.





### Neolitico: periodo di grandi cambiamenti

- Perché il Neolitico è considerato il periodo dei cambiamenti?
- Descriviamo le fonti.
- Cosa determinò la nascita dell'agricoltura?
- In che modo l'allevamento determinò un miglioramento delle condizioni di vita?



LA PREISTORIA

#### LA NASCITA DELL'ALLEVAMENTO

Gli abitanti dei villaggi impararono ad addomesticare e allevare alcuni animali, da cui ricavano cibo e aiuto nel lavoro.

Probabilmente attorno ai villaggi si aggiravano piccoli animali alla ricerca di avanzi di cibo: così avvennero i primi contatti tra questi animali e gli esseri umani.

La capra, la pecora, la mucca e il maiale furono tra i primi ad essere **addomesticati** e **allevati**. Poi toccò ad alcuni uccelli, come le oche, le anatre e le galline.

Gli animali addomesticati venivano tenuti all'interno di recinti per proteggerli dai predatori e non farli scappare.

I vantaggi di avere animali sempre a disposizione erano enormi: gli uccelli erano fonti di **uova, piume e carne**; dai mammiferi si ricavano **latte, carne, lana, cuoio**, oltre a ossa e tendini per fabbricare strumenti.

Alcuni animali inoltre potevano trasportare oggetti e persone; le mucche e i cavalli aiutavano nei lavori dei campi e il loro sterco era utilizzato come **concime**.

**Parole nuove**  
**Addomesticare:** togliere un animale dallo stato selvatico e renderlo adatto alle esigenze dell'uomo.

I nostri antenati impararono a lavorare il latte per produrre il formaggio, che arricchì la loro alimentazione.

#### PER IMPARARE

Analizza queste due fonti visive con l'aiuto delle domande.



- Che cosa stanno facendo le persone rappresentate?
- Da quali particolari lo capisci?



- Che cosa stanno facendo le persone rappresentate?
- Da quali particolari lo capisci?

72

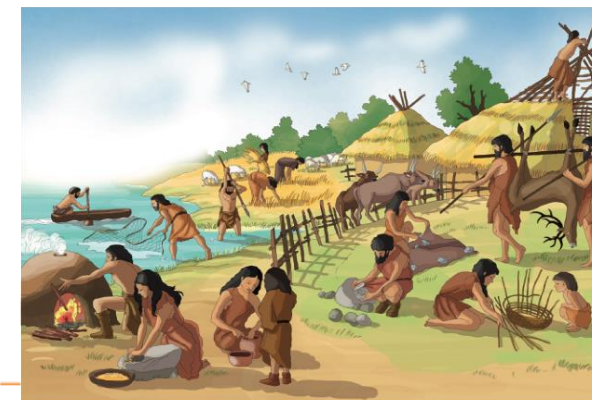
➔ ESERCIZI pp. 112, 115



[www.giuntiscuola.it/articoli/il-museo-una-grotta](http://www.giuntiscuola.it/articoli/il-museo-una-grotta)

© 2021 Giunti Scuola S.p.A. Firenze | La vita Sotterranea

#### VILLAGGIO NEOLITICO



GIUNTI Scuola  
Storie bene a scuola

[www.giuntiscuola.it/articoli/lambiente-nel-neolitico](http://www.giuntiscuola.it/articoli/lambiente-nel-neolitico)

## Classi 3: i cambiamenti

### L'uomo di Similaun

I pollini ritrovati nel suo stomaco, inalati durante la respirazione, hanno permesso di ricostruire un habitat molto diverso da quello attuale.

- Questi alberi, ora, che paesaggi caratterizzano?
- A che altitudine li troviamo?
- Sono presenti ancora nelle zone di montagna?



betulle



nocciolo



carpino



Fabrizio Castaldini

**Storia e Geografia: il tempo e lo spazio**

28 Ottobre 2024



### Da Çatal Höyük la prima mappa cittadina

3.000 anni prima della nascita della scrittura, gli abitanti dell'insediamento neolitico di Çatal Höyük hanno raffigurato il paesaggio attorno a loro: una fitta rete di case e in lontananza il vulcano ritratto nel momento dell'eruzione.

- Che cosa sono i vulcani?
- Quanti tipi di eruzione conosciamo?

<https://www.youtube.com/watch?v=SXJGxKENyRw>



Fabrizio Castaldini

**Storia e Geografia: il tempo e lo spazio**

28 Ottobre 2024

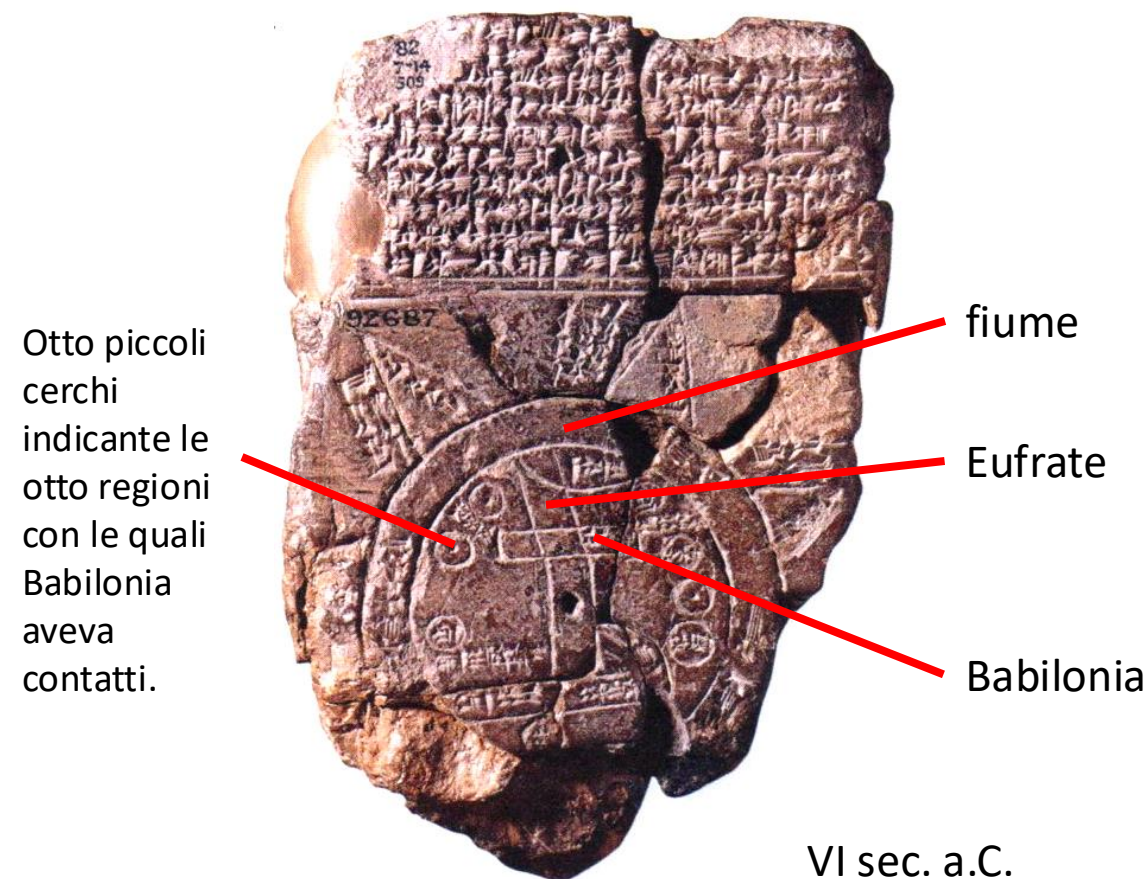


### Mappa di Nippur



1500 a.C.

### Mappa mundi babilonese



VI sec. a.C.

Fabrizio Castaldini

**Storia e Geografia: il tempo e lo spazio**

28 Ottobre 2024





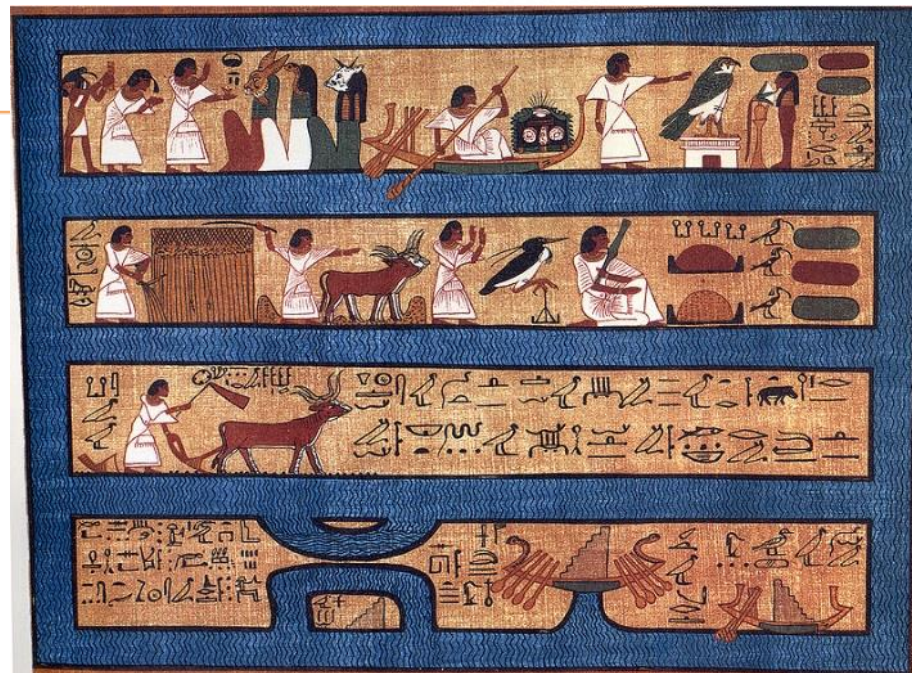
## Classi 4: i cambiamenti

### Fonti dell'antico Egitto

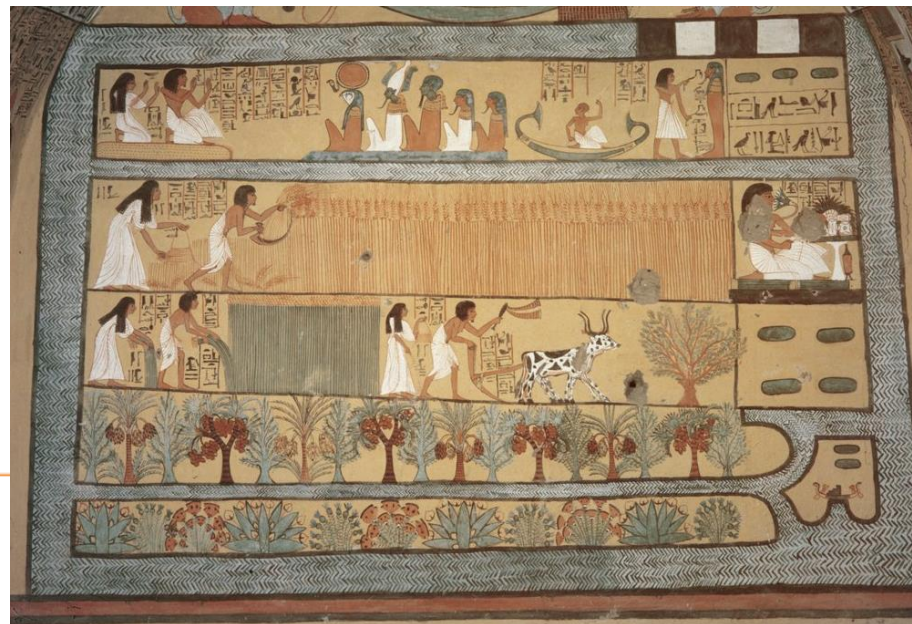


Quali sono le attività lavorative che vediamo in queste fonti?  
**In che modo l'uomo ha modificato il territorio?**

- Proponiamo un'attività di lettura di immagini e arricchimento lessicale legato ai diversi elementi che vediamo nelle fonti (argini, canali, chiuse, cisterne).



Campi Aaru dal  
Libro dei Morti



Campi Hotep dalla  
tomba di  
Sennedjem



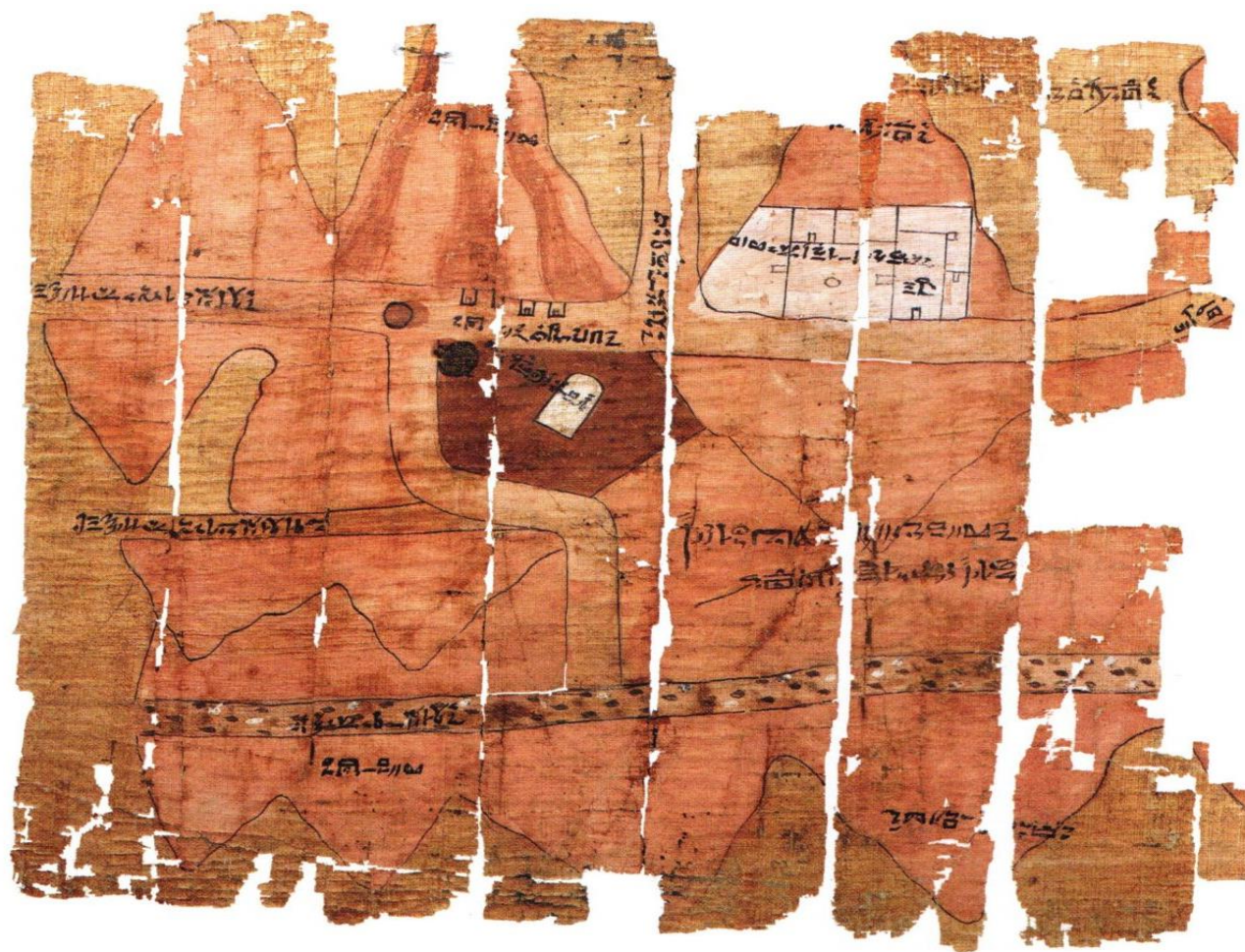


### Fonti dell'antico Egitto

Tra le montagne dell'antico villaggio di operai a Deir el-Medina, possiamo intravedere il **percorso che dovevano fare gli operai per raggiungere le cave di estrazione**.

- Disegniamo il percorso che dobbiamo fare per raggiungere la mensa / la palestra / il tragitto casa-scuola.

Papiro delle miniere



Fabrizio Castaldini

**Storia e Geografia: il tempo e lo spazio**

28 Ottobre 2024



### Con le fonti scritte

- Perché queste fonti sono importanti?
- Quali provvedimenti ha adottato Augusto per cercare di risolvere il **problema delle alluvioni**?
- Riflettiamo e confrontiamo le fonti con alcuni brevi brani scelti da quotidiani.

Per fare in modo che molti cittadini prendessero parte all'amministrazione dello Stato, (Augusto) creò nuovi uffici: **l'intendenza dei lavori pubblici, delle strade, delle acque, del letto del Tevere, delle distribuzioni del grano al popolo.**

Gaio Sventonio Tranquillo, *Vite dei Cesari*, libro 37

Nello stesso anno [15 d.C.] il **Tevere, ingrossato da piogge continue, aveva allagato le parti basse della città**; quando le acque rifluirono, si verificarono crolli di edifici e si ebbero numerose vittime. Allora [...] Ateio Capitone e Lucio Arrunzio ebbero mandato [da Tiberio] di provvedere ad arginare le acque.

Tacito, *Annales*, libro 1, cap. 76









